

Типовая структура отчета по учебному предмету

ГЛАВА 2.
Методический анализ результатов ОГЭ
по Географии
(наименование учебного предмета)

РАЗДЕЛ 1. ХАРАКТЕРИСТИКА УЧАСТНИКОВ ОГЭ
ПО УЧЕБНОМУ ПРЕДМЕТУ

1.1. Количество¹ участников экзаменов по учебному предмету (за 3 года)

Таблица Ошибка! Текст указанного стиля в документе отсутствует.-1

Экзамен	2023 г.		2024 г.		2025 г.	
	чел.	% от общего числа участников	чел.	% от общего числа участников	чел.	% от общего числа участников
ОГЭ	17176	35,8	20712	40,6	20926	40,6
ГВЭ-9	7	0,02	5	0,01	6	0,01

1.2. Процентное соотношение юношей и девушек, участвующих в ОГЭ (за 3 года)

Таблица Ошибка! Текст указанного стиля в документе отсутствует.-2

Пол	2023 г.		2024 г.		2025 г.	
	чел.	% от общего числа участников	чел.	% от общего числа участников	чел.	% от общего числа участников
Женский	7768	45,2	9381	45,3	9275	44,3
Мужской	9408	54,8	11331	54,7	11651	55,7

¹ Количество участников основного периода проведения ОГЭ

Количество участников ОГЭ по учебному предмету по категориям²

Таблица Ошибка! Текст указанного стиля в документе отсутствует.-3

№ п/п	Участники ОГЭ	2023 г.		2024 г.		2025 г.	
		чел.	%	чел.	%	чел.	%
1.	Обучающиеся СОШ	13216	76,9	15902	76,8	15813	75,6
2.	Выпускники текущего года, обучающиеся по программам ООО	459	2,7	526	2,5	516	2,5
3.	Обучающиеся лицеев	1433	8,3	1937	9,4	2024	9,7
4.	Обучающиеся гимназий	1696	9,9	1828	8,8	2023	9,7
5.	Обучающиеся коррекционных школ	132	0,8	135	0,7	0	0
6.	Места лишения свободы	0	0,0	0	0,0	0	0
7.	Обучающиеся на дому	14	0,1	21	0,1	28	0,13
8.	Участники с ограниченными возможностями здоровья	1	0,01	22	0,1	29	0,14
9.	Иные	225	1,3	340	1,6	521	2,37

ВЫВОД о характере изменения количества участников ОГЭ по предмету (отмечается динамика количества участников ОГЭ по предмету в целом, по отдельным категориям, видам образовательных организаций)

Общее количество участников ОГЭ по предмету «География» в 2025 году составило 20926 человек. Наибольшее количество участников ОГЭ по географии приходится на выпускников СОШ – 15813 человек, 4047 человек – выпускники лицеев и гимназий, участники с ограниченными возможностями здоровья составили 29 человек, обучающихся на дому – 28 человек.

За период с 2023 г. по 2025 г. отмечается положительная динамика изменения общего количества участников ОГЭ по географии – число участников в 2024 г. стало на 3536 человека больше, чем в 2023 года, что составляет рост на 17,06%, а в 2025 году число участников стало на 214 человек больше, чем в 2024 году, что составляет рост на 1,02%. Это связано с общим увеличением количества участников в целом, и с тем, что с каждым годом география один из самых выбираемых предметов по выбору. В течение трех лет наблюдается низкая доля обучающихся, сдающих экзамен в формате ГВЭ-9.

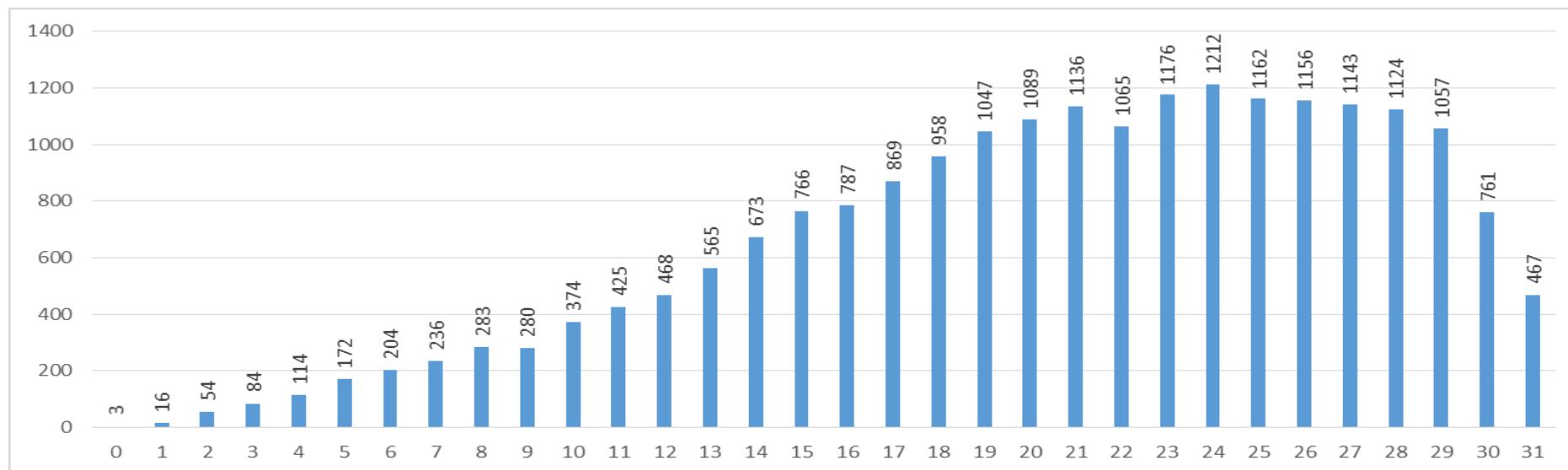
² Перечень категорий ОО может быть уточнен / дополнен с учетом специфики региональной системы образования

В количественном составе преобладает доля юношей 55,7%.

Анализ данных по отдельным категориям участников ОГЭ выявляет тенденцию увеличения их количества, особенно обучающихся СОШ, где число участников ОГЭ по предмету возросло с 13216 человек в 2023г. до 15902 человек в 2024г., хотя в 2025 году их количество немного снизилось до 15813, на 1,2% и составило 75,6% от общего количества участников; количество участников от лицеев и гимназий в текущем году возросло на 282 человек и составило 19,4% от всех участников. Ежегодно в государственной итоговой аттестации в 9 классе по географии принимают учащиеся с ограниченными возможностями здоровья, их количество увеличивается, в 2025 г. – 29 человек. В 2025 г. категория участников ОГЭ по географии – «обучающиеся на дому» в количестве 28 человек, также наблюдается их увеличение.

РАЗДЕЛ 2. ОСНОВНЫЕ РЕЗУЛЬТАТЫ ОГЭ ПО ПРЕДМЕТУ

2.1. Диаграмма распределения тестовых баллов участников ОГЭ по предмету в 2025 г. (количество участников, получивших тот или иной тестовый балл)



2.2. Динамика результатов ОГЭ по предмету

Таблица 2-4

Получили отметку	2023 г.		2024 г.		2025 г.	
	чел.	%	чел.	%	чел.	%
«2»	1359	7,4	1872	9,0	2245	10,7
«3»	7130	38,5	8262	39,9	5086	24,3
«4»	7680	41,5	7440	35,9	7887	37,7
«5»	2329	12,6	3138	15,2	5708	27,3

2.3. Результаты ОГЭ по АТЕ региона

Таблица 2-5

№ п/п	АТЕ	Всего участников	«2»		«3»		«4»		«5»	
			чел.	%	чел.	%	чел.	%	чел.	%
1.	г. Уфа, Демский район	312	20	6,4	50	16,0	126	40,4	116	37,2
2.	г. Уфа, Калининский район	1107	89	8,0	351	31,7	427	38,6	240	21,7
3.	г. Уфа, Кировский район	651	57	8,8	107	16,4	225	34,6	262	40,2
4.	г. Уфа, Ленинский район	462	39	8,4	102	22,1	149	32,3	172	37,2
5.	г. Уфа, Октябрьский район	744	62	8,3	150	20,2	290	39,0	242	32,5
6.	г. Уфа, Ordжоникидзевский район	697	113	16,2	161	23,1	233	33,4	190	27,3
7.	г. Уфа, Советский район	550	63	11,5	121	22,0	215	39,1	151	27,4
8.	г. Агидель	72	8	11,1	12	16,7	21	29,2	31	43,0
9.	г. Кумертау	283	16	5,6	44	15,6	140	49,5	83	29,3
10.	г. Межгорье	79	4	5,1	18	22,8	35	44,3	22	27,8
11.	г. Нефтекамск	854	117	13,7	199	23,3	338	39,6	200	23,4
12.	г. Октябрьский	632	81	12,8	125	19,8	242	38,3	184	29,1
13.	г. Салават	628	65	10,3	144	22,9	244	38,9	175	27,9
14.	г. Сибай	373	41	11,0	98	26,3	163	43,7	71	19,0
15.	г. Стерлитамак	1254	143	11,4	328	26,2	461	36,7	322	25,7
16.	Абзелиловский район	240	24	10,0	64	26,7	95	39,6	57	23,7
17.	Альшеевский район	195	4	2,1	73	37,4	79	40,5	39	20,0
18.	Архангельский район	106	11	10,4	28	26,4	51	48,1	16	15,1
19.	Аскинский район	125	17	13,6	43	34,4	32	25,6	33	26,4
20.	Аургазинский район	177	14	7,9	37	20,9	79	44,6	47	26,6
21.	Баймакский район	349	46	13,2	77	22,1	130	37,2	96	27,5
22.	Бакалинский район	145	12	8,3	28	19,3	65	44,8	40	27,6

№ п/п	АТЕ	Всего участников	«2»		«3»		«4»		«5»	
			чел.	%	чел.	%	чел.	%	чел.	%
23.	Балтачевский район	92	5	5,4	21	22,8	37	40,3	29	31,5
24.	Белебеевский район	464	47	10,1	110	23,7	180	38,8	127	27,4
25.	Белокатайский район	135	18	13,3	34	25,2	61	45,2	22	16,3
26.	Белорецкий район	667	86	12,9	205	30,7	260	39,0	116	17,4
27.	Бижбулякский район	97	13	13,4	35	36,1	39	40,2	10	10,3
28.	Бирский район	368	64	17,4	117	31,8	130	35,3	57	15,5
29.	Благоварский район	154	22	14,3	34	22,1	37	24,0	61	39,6
30.	Благовещенский район	270	37	13,7	98	36,3	89	33,0	46	17,0
31.	Буздякский район	166	21	12,7	38	22,9	54	32,5	53	31,9
32.	Бураевский район	73	2	2,7	29	39,7	30	41,1	12	16,5
33.	Бурзянский район	70	0	0,0	13	18,6	33	47,1	24	34,3
34.	Гафурийский район	246	36	14,6	53	21,5	103	41,9	54	22,0
35.	Давлекановский район	197	30	15,2	39	19,8	75	38,1	53	26,9
36.	Дуванский район	182	17	9,3	65	35,7	73	40,2	27	14,8
37.	Дюртюлинский район	270	38	14,1	46	17,0	105	38,9	81	30,0
38.	Ермекеевский район	87	7	8,0	16	18,4	38	43,7	26	29,9
39.	Зианчуринский район	137	20	14,6	31	22,6	58	42,4	28	20,4
40.	Зилаирский район	71	5	7,0	24	33,8	25	35,3	17	23,9
41.	Иглинский район	499	75	15,0	197	39,5	155	31,1	72	14,4
42.	Илишевский район	204	9	4,4	21	10,3	56	27,5	118	57,8
43.	Ишимбайский район	428	42	9,8	86	20,1	161	37,6	139	32,5
44.	Калтасинский район	174	29	16,7	67	38,5	49	28,1	29	16,7
45.	Караидельский район	130	10	7,7	24	18,5	52	40,0	44	33,8
46.	Кармаскалинский район	394	44	11,2	100	25,4	139	35,3	111	28,1
47.	Кигинский район	78	7	9,0	11	14,1	34	43,6	26	33,3

№ п/п	АТЕ	Всего участников	«2»		«3»		«4»		«5»	
			чел.	%	чел.	%	чел.	%	чел.	%
48.	Краснокамский район	94	8	8,5	24	25,5	45	47,9	17	18,1
49.	Кугарчинский район	193	3	1,6	50	25,9	91	47,1	49	25,4
50.	Кушнаренковский район	154	23	14,9	33	21,4	40	26,0	58	37,7
51.	Куюргазинский район	90	11	12,2	20	22,2	31	34,4	28	31,2
52.	Министерство образования РБ	257	20	7,8	42	16,3	82	31,9	113	44,0
53.	Мелеuzовский район	416	29	7,0	91	21,9	187	44,9	109	26,2
54.	Мечетлинский район	68	2	2,9	22	32,3	22	32,4	22	32,4
55.	Мишкинский район	131	16	12,2	36	27,5	46	35,1	33	25,2
56.	Миякинский район	116	12	10,3	33	28,5	47	40,5	24	20,7
57.	Нуримановский район	104	14	13,5	26	25,0	41	39,4	23	22,1
58.	Салаватский район	147	17	11,6	32	21,8	61	41,5	37	25,1
59.	Стерлибашевский район	142	15	10,6	36	25,3	55	38,7	36	25,4
60.	Стерлитамакский район	281	50	17,8	93	33,1	103	36,6	35	12,5
61.	Татышлинский район	125	6	4,8	19	15,2	44	35,2	56	44,8
62.	Туймазинский район	745	44	5,9	121	16,2	260	34,9	320	43,0
63.	Уфимский район	808	115	14,2	188	23,3	294	36,4	211	26,1
64.	Учалинский район	323	35	10,8	78	24,2	136	42,1	74	22,9
65.	Федоровский район	56	4	7,2	20	35,7	21	37,5	11	19,6
66.	Хайбуллинский район	156	16	10,3	42	26,9	55	35,3	43	27,5
67.	Чекмагушевский район	164	14	8,5	37	22,6	60	36,6	53	32,3
68.	Чишминский район	240	26	10,8	66	27,5	97	40,4	51	21,3
69.	Шаранский район	161	12	7,4	42	26,1	61	37,9	46	28,6
70.	Янаульский район	267	23	8,6	61	22,8	95	35,6	88	33,0

2.4. Результаты по группам участников экзамена с различным уровнем подготовки с учетом типа ОО³

Таблица 2-6

№ п/п	Участники ОГЭ	Доля участников, получивших отметку ⁴					
		«2»	«3»	«4»	«5»	«4» и «5» (качество обучения)	«3», «4» и «5» (уровень обученности)
1.	ООШ	13,2	29,1	36,6	21,1	57,8	86,8
2.	Лицей-интернат	12,0	21,7	39,8	26,5	66,3	88,0
3.	СОШ	11,5	25,4	37,4	25,7	63,1	88,5
4.	Лицеи	9,2	21,8	38,8	30,2	69,0	90,8
5.	ОШИ с первоначальной летной подготовкой	8,6	15,5	46,6	29,3	75,9	91,4
6.	Гимназии	6,3	17,1	39,3	37,3	76,5	93,7
7.	Интернаты	5,7	18,2	40,9	35,2	76,1	94,3
8.	Гимназия-интернат	4,1	14,4	44,3	37,1	81,4	95,9
9.	Колледж	3,6	14,3	28,6	53,6	82,1	96,4
10.	Санаторная школа интернат	0,0	55,6	22,2	22,2	44,4	100,0
11.	Иные	13,4	31,6	32,1	23,0	55,1	86,6

2.5. Выделение перечня ОО, продемонстрировавших наиболее высокие результаты ОГЭ по предмету⁵

Выбирается от 5 до 15% от общего числа ОО в субъекте Российской Федерации, в которых:

- *доля участников ОГЭ, получивших отметки «4» и «5», имеет максимальные значения (по сравнению с другими ОО субъекта Российской Федерации);*
- *доля участников ОГЭ, получивших неудовлетворительную отметку, имеет минимальные значения (по сравнению с другими ОО субъекта Российской Федерации).*

³ Перечень категорий ОО может быть уточнен / дополнен с учетом специфики региональной системы образования

⁴ Указывается доля обучающихся от общего числа участников по предмету

⁵ Рекомендуется включать ОО в случае, если количество участников в этом ОО достаточное для получения статистически достоверных результатов для сравнения

Таблица 2-7

№ п/п	Название ОО	Доля участников, получивших отметку «2»	Доля участников, получивших отметки «4» и «5» (качество обучения)	Доля участников, получивших отметки «3», «4» и «5» (уровень обученности)
1.	МОБУ СОШ с. Старокуручево	0,0	100,0	100,0
2.	МАОУ гимназия №1 г. Белебей	0,0	100,0	100,0
3.	МОБУ СОШ с. Рятамак	0,0	100,0	100,0
4.	МБОУ СОШ им. Т. Рахманова с. Верхнеяркеево	0,0	100,0	100,0
5.	МОБУ "Школа Успеха" с. Жуково	0,0	100,0	100,0
6.	МБОУ СОШ №1 с. Фёдоровка	0,0	100,0	100,0
7.	МОАУ "Башкирская гимназия"	0,0	98,2	100,0
8.	МАОУ СОШ №2 г. Туймазы	0,0	97,3	100,0
9.	МБОУ Гимназия №1 с. Верхнеяркеево	0,0	97,1	100,0
10.	МАОУ Гимназия №1	0,0	96,6	100,0
11.	МАОУ "Гимназия №39 им. Файзуллина А.Ш."	0,0	96,0	100,0
12.	МБОУ лицей №12 г. Ишимбая	0,0	95,8	100,0
13.	МАОУ "Гимназия № 86"	0,0	95,2	100,0
14.	МОАУ лицей № 4 г. Баймака	0,0	93,6	100,0
15.	МБОУ башкирская гимназия им. Н. Наджми г. Дюртюли	0,0	93,3	100,0
16.	ГБОУ РХГИ им. К.А. Давлеткильдеева	0,0	93,1	100,0
17.	МОАУ БПМЛИ	0,0	92,3	100,0
18.	МОБУ СОШ №1 с. Бакалы	0,0	92,3	100,0
19.	МБОУ гимназия №1 г. Ишимбая	0,0	92,0	100,0
20.	МБОУ "Лицей № 1" г. Салавата	0,0	91,7	100,0
21.	МБОУ СОШ им. Героя России Ихсанова Р.Р. с. Нижнее Аврюзово	0,0	91,7	100,0
22.	МБОУ СОШ с. Кугарчи	0,0	91,3	100,0

№ п/п	Название ОО	Доля участников, получивших отметку «2»	Доля участников, получивших отметки «4» и «5» (качество обучения)	Доля участников, получивших отметки «3», «4» и «5» (уровень обученности)
23.	МБОУ Гимназия им. Гали Соко­ро­я с.Верхние Татышлы	0,0	91,3	100,0
24.	МАОУ СОШ с. Ильчимбетово	0,0	90,9	100,0
25.	ГБОУ "РПМГ №1"	0,0	90,6	100,0
26.	МАОУ "Башкирский лицей № 48"	0,0	90,0	100,0
27.	МОБУ лицей- интернат	0,0	90,0	100,0
28.	МБОУ БГИ №2 им. А. Валиди Ишимбайский район	0,0	90,0	100,0
29.	МБОУ СОШ № 1 "Гармония" г. Кумертау	0,0	89,7	100,0
30.	МОБУ СОШ № 1 Мелеузовский район	0,0	88,6	100,0
31.	МБОУ "СОШ № 24" г. Салавата	0,0	88,2	100,0
32.	МОБУ СОШ №2 с. Красноусольский	0,0	88,2	100,0
33.	МАОУ СОШ с. Субханкулово	0,0	88,2	100,0
34.	МБОУ "Гимназия № 1" г. Салавата	0,0	88,0	100,0
35.	МАОУ СОШ №33 им. Н. И. Суханова	0,0	86,4	100,0
36.	МБОУ БГ с. Мраково	0,0	86,2	100,0
37.	МБОУ "СОШ № 19" г. Салавата	0,0	85,7	100,0
38.	МОБУ СОШ с. Нижние Киги Кигинский район	0,0	85,7	100,0
39.	МБОУ Байгильдинский сельский лицей им.Исмагилова Р.С.	0,0	85,7	100,0
40.	МАОУ Школа №14	0,0	85,0	100,0
41.	МАОУ Школа № 23	0,0	85,0	100,0
42.	МОБУ гимназия с. Кармаскалы	0,0	84,9	100,0
43.	МАОУ "Башкирский лицей № 136"	0,0	83,3	100,0
44.	МОБУ СОШ с. Мурсалимкино	0,0	83,3	100,0
45.	МБОУ СОШ №3 с. Толбазы	0,0	82,4	100,0

№ п/п	Название ОО	Доля участников, получивших отметку «2»	Доля участников, получивших отметки «4» и «5» (качество обучения)	Доля участников, получивших отметки «3», «4» и «5» (уровень обученности)
46.	МАОУ СОШ №41 им. Аксаковой О.Г. с. Аксаково	0,0	82,1	100,0
47.	МАОУ Башкирская гимназия-интернат г. Белебея	0,0	82,1	100,0
48.	МОБУ СОШ д. Башкирская Ургинка	0,0	81,8	100,0
49.	МБОУ СОШ с. Андреевка	0,0	81,8	100,0
50.	МАОУ школа-интернат №1 г. Туймазы	0,0	81,5	100,0
51.	МАОУ Школа № 128	0,0	80,0	100,0
52.	МОБУ СОШ д. Сахаево	0,0	80,0	100,0
53.	МАОУ СОШ д. Нуркеево	0,0	80,0	100,0
54.	МБОУ СОШ с. Аблаево Чекмагушевский район	0,0	80,0	100,0
55.	СОШ №2 с. Чишмы	0,0	80,0	100,0
56.	МОБУ СОШ с. Старосубхангулово	0,0	79,1	100,0
57.	МБОУ "СОШ № 12"	0,0	79,0	100,0
58.	МАОУ СОШ №2	0,0	78,3	100,0
59.	СОШ №5 р.п. Чишмы	0,0	77,8	100,0
60.	МОБУ СОШ с. Старый Сибай	0,0	77,4	100,0

2.6. Выделение перечня ОО, продемонстрировавших самые низкие результаты ОГЭ по предмету⁵

Выбирается от 5 до 15% от общего числа ОО в субъекте Российской Федерации, в которых:

- *доля участников ОГЭ, получивших отметку «2», имеет максимальные значения (по сравнению с другими ОО субъекта Российской Федерации);*
- *доля участников ОГЭ, получивших отметки «4» и «5», имеет минимальные значения (по сравнению с другими ОО субъекта Российской Федерации).*

Таблица 2-8

№ п/п	Название ОО	Доля участников, получивших отметку «2»	Доля участников, получивших отметки «4» и «5» (качество обучения)	Доля участников, получивших отметки «3», «4» и «5» (уровень обученности)
1.	МОБУ СОШ с. Первомайское	83,3	0,0	16,7
2.	МОБУ СОШ с. Николаевка им. П.А. Ушакова	50,0	8,3	50,0
3.	МОБУ ООШ №3 г. Благовещенска	50,0	4,2	50,0
4.	МБОУ СОШ с. Ангасяк	47,1	47,1	52,9
5.	МОБУ СОШ с. Пришиб	46,7	6,7	53,3
6.	МАОУ Школа № 7	45,0	20,0	55,0
7.	МБОУ СОШ с. Карамалы	41,7	41,7	58,3
8.	МАОУ "Центр образования № 76"	41,7	33,3	58,3
9.	МОБУ СОШ с. Наумовка	39,1	34,8	60,9
10.	МОБУ СОШ № 1 г. Баймака	38,9	55,6	61,1
11.	МОБУ Калтасинская СОШ № 2	38,9	33,3	61,1
12.	МОБУ СОШ с. Янгискаин	38,5	23,1	61,5
13.	МАОУ школа-интернат г. Белебея	38,5	15,4	61,5
14.	МАОУ Школа № 36	37,0	44,4	63,0
15.	МБОУ СОШ с. Акбердино	36,4	36,4	63,6
16.	МАОУ СОШ №2 г. Белебея	36,4	27,3	63,6
17.	МБОУ СОШ №1 г. Бирска	35,6	28,9	64,4
18.	МОБУ СОШ с. Абзаково	35,3	29,4	64,7
19.	МБОУ "СОШ № 17" г. Салавата	34,8	39,1	65,2
20.	МОАУ СОШ № 11 г. Нефтекамск	33,3	43,1	66,7
21.	МОБУ лицей д. Кабаково	31,7	48,8	68,3
22.	МОБУ СОШ с. Тирлянский	31,6	34,2	68,4
23.	МБОУ СОШ им. Р. Гареева г. Янаул	31,4	37,1	68,6

№ п/п	Название ОО	Доля участников, получивших отметку «2»	Доля участников, получивших отметки «4» и «5» (качество обучения)	Доля участников, получивших отметки «3», «4» и «5» (уровень обученности)
24.	МАОУ СОШ №7	31,0	38,1	69,1
25.	МБОУ "СОШ № 11 им. Ахтямова Х.Б." г. Салавата	30,8	61,5	69,2
26.	МОБУ СОШ №7	30,8	43,6	69,2
27.	МБОУ СОШ с. Чишма	30,8	30,8	69,2
28.	МОБУ Краснохолмская СОШ № 1	30,6	44,4	69,4
29.	ГБОУ РЛИ им. Т.Ю. Юсупова	29,6	44,4	70,4
30.	МОБУ СОШ с. Табынское	29,4	64,7	70,6
31.	МБОУ "Лицей № 8" г. Салавата	29,0	48,7	71,1
32.	МОБУ БГИ № 3	28,6	62,9	71,4
33.	МАОУ "Башкирская гимназия № 140 им. З. Бишевой"	28,6	57,1	71,4
34.	МБОУ "СОШ № 4" г. Салавата	28,6	57,1	71,4
35.	МБОУ СОШ с. Кузбашево	28,6	57,1	71,4
36.	МАОУ СОШ с. Нижнетроицкий	28,6	35,7	71,4
37.	МАОУ Школа № 99	27,6	55,2	72,4
38.	МБОУ СОШ № 20	27,4	52,1	72,6
39.	МОБУ СОШ с. Демский	27,3	63,6	72,7
40.	МБОУ СОШ с. Кунгак	27,3	45,5	72,7
41.	МБОУ СОШ с. Давлетово	27,3	27,3	72,7
42.	МОБУ СОШ №8 г. Белорецк	26,7	33,3	73,3
43.	МБОУ СОШ №1 с. Новобелокатай	26,5	52,9	73,5
44.	МАОУ Школа № 17	26,2	47,6	73,8
45.	МАОУ "Центр образования № 26 им. Сулейманова Ш.С."	25,8	41,9	74,2
46.	МОАУ СОШ № 3 г. Нефтекамск	25,6	46,2	74,4
47.	МАОУ Школа № 100	25,0	70,8	75,0

№ п/п	Название ОО	Доля участников, получивших отметку «2»	Доля участников, получивших отметки «4» и «5» (качество обучения)	Доля участников, получивших отметки «3», «4» и «5» (уровень обученности)
48.	МОБУ СОШ с. Менеузтамак	25,0	58,3	75,0
49.	МБОУ СОШ д. Старый Калкаш	25,0	50,0	75,0
50.	МАОУ СОШ №4 с кадетскими классами им. Д.С. Нагуманова	25,0	45,8	75,0
51.	МОБУ СОШ им. Ф. Карима с. Аитово	25,0	41,7	75,0
52.	МБОУ СОШ с. Бахтыбаево	25,0	41,7	75,0
53.	МАОУ Школа № 126	25,0	37,5	75,0
54.	МБОУ СОШ №2 с. Киргиз-Мияки	25,0	37,5	75,0
55.	МАОУ Школа № 129 им. С.И. Зорина	24,5	40,8	75,5
56.	МБОУ СОШ №4 имени Тикеева Д.С.	24,3	40,5	75,7
57.	МАОУ "Башкирский лицей № 2"	24,2	36,4	75,8
58.	МОБУ ООШ №7 Мелеузовский район	23,5	52,9	76,5
59.	МОБУ СОШ д. Алексеевка	23,4	60,9	76,6
60.	МОБУ СОШ № 1 с. Исянгулово	23,3	66,7	76,7

2.7. ВЫВОДЫ о характере результатов ОГЭ по предмету в 2025 году и в динамике

	2023	2024	2025
Количество участников ОГЭ по географии	17176	20712	20926
Успеваемость	92	91	89
Качество	58	51	65

Количество обучающихся, выбирающих географию, увеличивается. Успеваемость снижается, но качество обученности увеличилось на 14% по сравнению с 2024 годом. За последние три года средний тестовый балл ОГЭ по географии примерно остался прежним (средняя оценка по 5 бальной шкале 2023 год – 3,6; 2024 год – 3,6; 2025 год – 3,8).

Если сравнить распределение первичных баллов с результатами 2024 года, то кривая распределения изменилась, уменьшилось количество обучающихся на пороговом значении отметки «3» - 15,6%. Из общего количества сдавших ОГЭ по географии в республике 2245 человек (10,7%) не преодолели минимальный порог, 5086 человек (24,3%) получили от 12 до 18 баллов, 7887 человека (37,7%) получили от 19 до 25 баллов и 5708 человек (27,3 %) получили 26 баллов и выше. Следует отметить, что с 2023 года увеличился удельный вес участников ОГЭ по географии, набравших 26 и более баллов (в 2023 году – 12,6%, в 2024 году – 15,2%, в 2025 году – 27,3%). В то же время количество не преодолевших минимальный порог в 12 баллов также увеличилось – с 1872 человек до 2245 человек (с 9,0% до 10,7 %). По результатам ОГЭ-2025 выявлено, что увеличилась доля обучающихся, получивших отметку «5» (+12,1%), отметку «4» (+2,2%) и отметку «2» (+1,7%). Значительно уменьшилась доля девятиклассников, получивших отметку «3» (-15,6%). Увеличилось количество участников, получившие максимальный балл на 276 человек (59%).

Причины снижения успешных результатов и повышения неуспешных результатов ОГЭ по географии в 2025г. в целом объяснимы: во-первых, увеличилось количество выпускников, выбравших географию для сдачи экзамена, в этом году их число увеличилось на 214 человек; во-вторых, не секрет, что географию выбирают учащиеся с низким уровнем мотивации к обучению, испытывающие трудности в изучении разных предметов, в том числе и по географии. География практико-ориентированный учебный предмет, поэтому все практические умения и навыки, которые должны формироваться при непосредственном общении с учителем, обучающимся сложно осваивать самостоятельно. На основе проведенного анализа, результаты ОГЭ по географии в 2025г. в целом можно считать успешными, т.к. 89,0% выпускников имеют положительные результаты, из них 65% выполнили экзаменационную работу на отметку «4» и «5».

В государственной итоговой аттестации по географии в 2025 г. принимали участие выпускники 9 классов из 70 АТЕ Республики Башкортостан, из них 21,6% участников ОГЭ приходится на г. Уфа, на город Стерлитамак – 6,0% участников, на другие города республики (Агидель, Кумертау, Межгорье, Нефтекамск, Октябрьский, Салават, Сибай) – 13,9%.

Получивших отметку «2»	Менее 1 %			1% – 5 %			Более 5% - 10%			Более 10 %			в том числе более 15%		
	ОГЭ- 2023	ОГЭ- 2024	ОГЭ- 2025	ОГЭ- 2023	ОГЭ- 2024	ОГЭ- 2025	ОГЭ- 2023	ОГЭ- 2024	ОГЭ- 2025	ОГЭ- 2023	ОГЭ- 2024	ОГЭ- 2025	ОГЭ- 2023	ОГЭ- 2024	ОГЭ- 2025
Количество МР	6	1	1	19	15	6	29	26	24	16	28	34	2	6	5
Доля МР	8,57%	1,4%	1,4%	27,14	21,43%	8,6%	41,43%	37,14%	34,3%	22,86%	40%	48,6%	2,86%	8,57%	7,1%

Выявлены 39 муниципалитетов, где доля обучающихся, получивших отметку «2», выше 10%, из них в 5 МР доля составила выше 15% - это в Стерлитамакском МР (17,8%), Бирском МР (17,4%), Калтасинском МР (16,7%), г. Уфа, Орджоникидзевском районе (16,2%), Давлекановском МР (15,2%). В сравнении с результатами ОГЭ-2024 по категориям, то необходимо отметить, что в 2025 году значительно уменьшилось количество МР, получившие отметку «2» менее 10% на 11 (-16,67%). Так же зафиксировано, что в этом году только в Буздякском МР нет обучающихся с отметкой «2».

Анализируя результаты по группам участников экзамена с разным уровнем подготовки с учетом типа ОО, можно выделить наиболее высокие показатели качества обученности в колледже – 82,1%, гимназия-интернат – 81,4%. Наиболее низкие показатели качества обученности в санаторной школе интернат – 44,4%, ООШ – 57,8%.

60 ОО, продемонстрировавших наиболее высокие результаты ОГЭ по географии, у которых 100% уровень обученности и качество обученности 77,4-100%. 6 ОО показали 100% успеваемости и качества обученности: МОБУ СОШ с. Старокуручево, МАОУ гимназия № 1 г. Белебея, МОБУ СОШ с. Рятамак, МБОУ СОШ им. Т. Рахманова с. Верхнеяркеево, МОБУ «Школа Успеха» с. Жуково, МБОУ СОШ № 1 с. Фёдоровка.

60 ОО, продемонстрировавших самые низкие результаты ОГЭ по географии, у которых доля участников, получивших отметку «2» от 83,3% до 23,3%. 44 ОО с качеством обученности менее 50%. 3 ОО показали самые низкие результаты: МОБУ СОШ с. Первомайское – успеваемость 16,7%, качество 0%, МОБУ ООШ № 3 г. Благовещенска – успеваемость 50%, качество 4,2%, МОБУ СОШ с. Николаевка им. П.А. Ушакова – успеваемость 50%, качество 8,3%.

Раздел 3. АНАЛИЗ РЕЗУЛЬТАТОВ ВЫПОЛНЕНИЯ ЗАДАНИЙ КИМ⁶

3.1. Анализ выполнения заданий КИМ ОГЭ в 2025 году

Анализ выполнения КИМ проводится на основе результатов всего массива участников основного периода ОГЭ по учебному предмету в субъекте Российской Федерации вне зависимости от выполненного участником экзамена конкретного варианта КИМ.

Анализ проводится в соответствии с методическими традициями предмета и особенностями экзаменационной модели по предмету (например, по группам заданий одинаковой формы; по умениям, навыкам, видам познавательной деятельности; по тематическим разделам).

Анализ может проводиться в контексте основных направлений / приоритетов развития региональной системы общего образования.

Анализ проводится не только на основе среднего процента выполнения, но и на основе процентов выполнения заданий группами участников ОГЭ с разным уровнем подготовки (группа обучающихся, получивших неудовлетворительную отметку, получивших отметки «3», «4», «5»).

Рекомендуется рассматривать задания, проверяющие один и тот же элемент содержания / умение, навык, вид познавательной деятельности, в совокупности с учетом их уровня сложности.

При статистическом анализе выполнения заданий, система оценивания которых предполагает оценивание по нескольким критериям, следует считать единицами анализа отдельные критерии.

3.1.1. Статистический анализ выполнения заданий КИМ в 2025 году

3.1.1.1. Основные статистические характеристики выполнения заданий КИМ в 2025 году

Основные статистические характеристики выполнения заданий в целом представлены в Таб. 2-9. Информация о результатах оценивания выполнения заданий, в том числе в разрезе данных о получении того или иного балла по критерию оценивания выполнения каждого задания КИМ представлена в Таб. 2-10.

⁶ При формировании отчетов по иностранным языкам рекомендуется выделять отдельные подразделы по устной и по письменной частям экзамена.

Таблица 2-9

Номер задания в КИМ	Проверяемые элементы содержания / умения	Уровень сложности задания	Средний процент выполнения ⁷	Процент выполнения ⁶ задания в субъекте Российской Федерации в группах участников экзамена, получивших отметку			
				«2»	«3»	«4»	«5»
1	Формирование представлений о географии, её роли в освоении планеты человеком, о географических знаниях как компоненте научной картины мира / формирование представлений и основополагающих теоретических знаний об основных этапах географического освоения Земли	Б	77,7	41,0	64,9	83,8	95,1
2	Формирование представлений и основополагающих теоретических знаний об особенностях природы, жизни, культуры и хозяйственной деятельности людей, экологических проблемах на разных материках и в отдельных странах	Б	79,7	39,5	66,9	86,4	97,5
3	Формирование представлений и основополагающих теоретических знаний об особенностях природы на разных материках и в отдельных странах	П	60,6	21,9	41,7	64,7	86,8
4	Формирование представлений и основополагающих теоретических знаний об особенностях природы, жизни, культуры и хозяйственной деятельности людей, экологических проблемах на разных материках и в отдельных странах / овладение основными навыками нахождения, использования и презентации географической информации	Б	70,7	28,2	50,5	77,8	95,5
5	Формирование умений и навыков использования разнообразных географических знаний в повседневной жизни для объяснения и оценки явлений и процессов	Б	90,3	57,8	86,9	95,4	99,1
6	Формирование представлений и основополагающих теоретических знаний о целостности и неоднородности Земли как планеты людей в пространстве и во времени	Б	79,1	40,2	69,2	84,7	95,3
7	Овладение основами картографической грамотности и использования географической карты как одного из языков международного общения	П	69,4	20,8	45,2	79,3	96,5
8	Формирование умений и навыков использования разнообразных географических знаний в повседневной жизни для объяснения и оценки явлений и процессов	Б	90,2	62,7	88,6	93,8	97,5
9	Овладение основами картографической грамотности и использования географической карты как одного из языков международного общения	Б	81,8	40,4	75,3	87,3	96,3
10	Овладение основами картографической грамотности и использования географической карты как одного из языков международного общения	Б	87,1	47,1	81,9	93,9	98,2

⁷ Вычисляется по формуле $p = \frac{N}{nm} \cdot 100\%$, где N – сумма первичных баллов, полученных всеми участниками группы за выполнение задания, n – количество участников в группе, m – максимальный первичный балл за задание.

Номер задания в КИМ	Проверяемые элементы содержания / умения	Уровень сложности задания	Средний процент выполнения ⁷	Процент выполнения ⁶ задания в субъекте Российской Федерации в группах участников экзамена, получивших отметку			
				«2»	«3»	«4»	«5»
11	Овладение основами картографической грамотности и использования географической карты как одного из языков международного общения	В	82,0	38,2	73,5	89,1	97,1
13	Формирование представлений и основополагающих теоретических знаний о целостности и неоднородности Земли как планеты людей в пространстве и во времени, об основных этапах её географического освоения / формирование умений и навыков использования разнообразных географических знаний в повседневной жизни для объяснения и оценки явлений и процессов	Б	66,1	15,7	40,4	75,8	95,6
14	Формирование умений и навыков использования разнообразных географических знаний в повседневной жизни для уровня безопасности окружающей среды, адаптации к условиям территории проживания, соблюдения мер безопасности в случае природных стихийных бедствий и техногенных катастроф	Б	66,5	19,3	45,7	73,1	94,6
15	Формирование представлений об особенностях деятельности людей, ведущей к возникновению и развитию или решению экологических проблем на различных территориях и акваториях, умений и навыков безопасного и экологически целесообразного поведения в окружающей среде	П	63,8	20,8	45,1	68,9	90,5
16	Овладение основными навыками нахождения, использования и презентации географической информации	П	70,1	20,6	47,1	79,8	96,6
17	Формирование умений и навыков использования разнообразных географических знаний в повседневной жизни для объяснения и оценки явлений и процессов	П	66,0	27,9	44,6	71,3	92,9
18	Формирование представлений и основополагающих теоретических знаний о целостности и неоднородности Земли как планеты людей в пространстве и во времени	П	60,9	24,2	38,7	64,3	90,4
19	Формирование умений и навыков использования разнообразных географических знаний в повседневной жизни для объяснения и оценки явлений и процессов / формирование первичных компетенций использования территориального подхода как основы географического мышления для осознания своего места в целостном, многообразном и быстро изменяющемся мире и адекватной ориентации в нём	Б	83,6	33,0	75,7	92,5	98,1
20	Формирование представлений и основополагающих теоретических знаний о целостности и неоднородности Земли как планеты людей в пространстве и во времени, об особенностях природы, жизни, культуры и хозяйственной деятельности людей, экологических проблемах на разных материках и в отдельных странах	Б	56,0	12,1	31,3	60,1	89,6

Номер задания в КИМ	Проверяемые элементы содержания / умения	Уровень сложности задания	Средний процент выполнения ⁷	Процент выполнения ⁶ задания в субъекте Российской Федерации в группах участников экзамена, получивших отметку			
				«2»	«3»	«4»	«5»
21	Формирование представлений и основополагающих теоретических знаний о целостности и неоднородности Земли как планеты людей в пространстве и во времени	П	65,0	19,5	44,4	70,7	93,3
22	Овладение основными навыками нахождения, использования и презентации географической информации	Б	82,9	45,5	73,2	89,0	97,9
23	Формирование представлений и основополагающих теоретических знаний о целостности и неоднородности Земли как планеты людей в пространстве и во времени	П	53,6	5,7	25,0	59,4	90,0
24	Формирование представлений и основополагающих теоретических знаний об особенностях природы, жизни, культуры и хозяйственной деятельности людей, экологических проблемах на разных материках и в отдельных странах	Б	68,0	21,2	50,4	74,0	93,7
25	Овладение основами картографической грамотности и использования географической карты как одного из языков международного общения	Б	70,6	24,1	55,7	76,7	93,6
26	Формирование представлений и основополагающих теоретических знаний об особенностях природы, жизни, культуры и хозяйственной деятельности людей, экологических проблемах на разных материках и в отдельных странах	П	56,7	13,6	36,5	59,4	87,8
27	Овладение основами картографической грамотности и использования географической карты как одного из языков международного общения	Б	58,8	9,4	34,5	63,0	93,9
30	Формирование представлений и основополагающих теоретических знаний о целостности и неоднородности Земли как планеты людей в пространстве и во времени	П	47,4	3,8	16,8	48,8	89,9
12	Формирование умений и навыков использования разнообразных географических знаний в повседневной жизни для объяснения и оценки явлений и процессов, самостоятельного оценивания уровня безопасности окружающей среды, адаптации к условиям территории проживания	П	55,3	18,0	43,2	57,8	77,4
28	Формирование представлений и основополагающих теоретических знаний о целостности и неоднородности Земли как планеты людей в пространстве и во времени; формирование представлений и основополагающих теоретических знаний об особенностях природы, жизни, культуры и хозяйственной деятельности людей, экологических проблемах на разных материках и в отдельных странах; овладение основными навыками нахождения, использования и презентации географической информации	Б	25,2	1,0	4,8	18,1	62,7
29	Формирование умений и навыков использования разнообразных географических знаний в повседневной жизни для объяснения и оценки	В	17,9	0,2	2,3	11,0	48,5

Номер задания в КИМ	Проверяемые элементы содержания / умения	Уровень сложности задания	Средний процент выполнения ⁷	Процент выполнения ⁶ задания в субъекте Российской Федерации в группах участников экзамена, получивших отметку			
				«2»	«3»	«4»	«5»
	явлений и процессов, самостоятельного оценивания уровня безопасности окружающей среды, адаптации к условиям территории проживания, соблюдения мер безопасности в случае природных стихийных бедствий и техногенных катастроф						

Таблица 2-10

Номер задания / критерия оценивания в КИМ	Количество полученных первичных баллов	Процент участников экзамена в субъекте Российской Федерации, получивших соответствующий первичный балл за выполнения задания в группах участников экзамен, получивших отметку			
		«2»	«3»	«4»	«5»
1	0	59,0	35,1	16,2	4,9
1	1	41,0	64,9	83,8	95,1
2	0	60,4	33,1	13,6	2,5
2	1	39,6	66,9	86,4	97,5
3	0	78,2	58,3	35,3	13,2
3	1	21,8	41,7	64,7	86,8
4	0	71,8	49,5	22,2	4,5
4	1	28,2	50,5	77,8	95,5
5	0	42,2	13,1	4,6	1,0
5	1	57,8	86,9	95,4	99,0
6	0	59,9	30,8	15,3	4,7
6	1	40,1	69,2	84,7	95,3
7	0	79,3	54,9	20,7	3,5
7	1	20,7	45,1	79,3	96,5
8	0	37,3	11,6	6,2	2,5
8	1	62,7	88,4	93,8	97,5
9	0	59,6	24,6	12,7	3,7
9	1	40,4	75,4	87,3	96,3

Номер задания / критерия оценивания в КИМ	Количество полученных первичных баллов	Процент участников экзамена в субъекте Российской Федерации, получивших соответствующий первичный балл за выполнения задания в группах участников экзамен, получивших отметку			
		«2»	«3»	«4»	«5»
10	0	53,0	18,1	6,1	1,8
10	1	47,0	81,9	93,9	98,2
11	0	62,0	26,5	10,9	2,9
11	1	38,0	73,5	89,1	97,1
13	0	84,4	59,6	24,2	4,4
13	1	15,6	40,4	75,8	95,6
14	0	80,8	54,3	26,9	5,4
14	1	19,2	45,7	73,1	94,6
15	0	79,3	55,0	31,1	9,5
15	1	20,7	45,0	68,9	90,5
16	0	79,5	52,8	20,2	3,4
16	1	20,5	47,2	79,8	96,6
17	0	72,2	55,4	28,7	7,2
17	1	27,8	44,6	71,3	92,8
18	0	76,0	61,3	35,7	9,6
18	1	24,0	38,7	64,3	90,4
19	0	67,0	24,3	7,5	1,9
19	1	33,0	75,7	92,5	98,1
20	0	88,0	68,7	39,9	10,4
20	1	12,0	31,3	60,1	89,6
21	0	80,6	55,6	29,2	6,7
21	1	19,4	44,4	70,8	93,3
22	0	54,6	26,8	11,0	2,1
22	1	45,4	73,2	89,0	97,9
23	0	94,4	75,0	40,6	10,0
23	1	5,6	25,0	59,4	90,0
24	0	79,0	49,6	26,0	6,3
24	1	21,0	50,4	74,0	93,7

Номер задания / критерия оценивания в КИМ	Количество полученных первичных баллов	Процент участников экзамена в субъекте Российской Федерации, получивших соответствующий первичный балл за выполнения задания в группах участников экзамен, получивших отметку			
		«2»	«3»	«4»	«5»
25	0	76,0	44,3	23,2	6,4
25	1	24,0	55,7	76,8	93,6
26	0	86,5	63,5	40,6	12,2
26	1	13,5	36,5	59,4	87,8
27	0	90,7	65,5	37,0	6,1
27	1	9,3	34,5	63,0	93,9
30	0	96,3	83,2	51,2	10,1
30	1	3,7	16,8	48,8	89,9
12	0	71,0	38,4	24,9	10,3
12	1	22,2	36,9	34,5	24,6
12	2	6,8	24,7	40,6	65,1
28	0	99,0	95,2	81,9	37,3
28	1	1,0	4,8	18,1	62,7
29	0	99,8	97,7	89,0	51,5
29	1	0,2	2,3	11,0	48,5

Для анализа основных статистических характеристик заданий используется обобщенный план варианта КИМ по предмету (см. Спецификацию КИМ для проведения ОГЭ по учебному предмету в 2025 году) с указанием средних по региону процентов выполнения заданий каждой линии, каждого критерия оценивания заданий с политомической оценкой (Таб. 2-9, Таб. 2-10).

Анализ результатов, отображённых в статистических показателях, позволяет объективно оценить уровень овладения выпускниками предметных знаний и умений, сформированность способности самостоятельного их применения в практической деятельности. Согласно спецификации, задания базового уровня сложности имеют планируемый процент выполнения – 60-90%, повышенного – 40-60%, высокого – менее 40%.

По результатам выполнения выпускниками 9 классов видно, что планируемому проценту выполнения (по спецификации) соответствует большая часть заданий: базовому уровню соответствует 14 заданий (от 66,1% до 90,3%). Три задания базового уровня №№ 28 (25,2%), 20 (56,0%), 27 (58,8%), показали ниже планируемого результат (менее 60%).

Процент выполнения задания № 28 группой, получивших отметку «5», составляет 62,7%, отметку «4» - 18,1%, отметку «3» - 4,8%, на отметку «2» – 1,0%. Контролируемые предметные результаты ООП в данном задании - это:

- освоение и применение системы знаний о размещении и основных свойствах географических объектов в решении современных практических задач своего населённого пункта, Российской Федерации, мирового сообщества, в том числе задачи устойчивого развития; понимание роли географии в формировании качества жизни человека и окружающей его среды на планете Земля, понимание роли и места географической науки в системе научных дисциплин;
- овладение базовыми географическими понятиями и знаниями географической терминологии и их использование для решения учебных и практических задач;
- умение классифицировать географические объекты и явления на основе их известных характерных свойств;
- умение использовать географические знания для описания существенных признаков разнообразных явлений и процессов в повседневной жизни.

Задание 20 проверяет умения использовать географические знания для описания существенных признаков разнообразных явлений и процессов в повседневной жизни. Процент выполнения задания группой, получивших отметку «5», составляет 89,6%, на отметку «4» - 60,1%, на отметку «3» - 31,3%, на отметку «2» – 12,1%.

Задание 27 проверяет умение использовать географические знания для описания положения и взаиморасположения объектов и явлений в пространстве. Процент выполнения задания группой, получивших отметку «5», составляет 93,9%, на отметку «4» - 63,0%, на отметку «3» - 34,5%, на отметку «2» – 9,4%.

Повышенному уровню сложности соответствуют задания №№ 3, 7, 12, 15, 16, 17, 18, 21, 23, 26, 30. Доля выполнений 11 заданий варьирует от 47,4% до 70,1%. Менее 50% долю в выполнении показали только в задании № 30 (47,4%). Согласно спецификации, все задания соответствуют планируемому проценту выполнения.

Высокому уровню сложности соответствуют задания №№ 11 (82,0%), 29 (17,9%), что соответствует по спецификации планируемому проценту выполнения.

В сравнение с результатами 2024 годом 22 задания из 30 (73%) показали положительную динамику. 8 заданий из 30 (27%) показали отрицательную динамику: задания 8 (-0,5%), 10 (-0,9%), 14 (-1,7%), 19 (-2,3%), 25 (-3,3%), 12 (-5,7%), 17 (-6%), 30 (-8%).

3.1.1.2. Выявление сложных для участников ОГЭ заданий

В рамках выполнения анализа, по меньшей мере, необходимо указать:

– линии заданий с наименьшими процентами выполнения, среди них отдельно выделить:

- Задания базового уровня (с процентом выполнения ниже 50)

Среди заданий с процентом выполнения менее 50% можно выделить единственное задание № 28 (процент выполнения 25,2%). Данное задание относится к блоку умений «Овладение учащимися базовыми географическими понятиями и знаниями географической терминологии и их использование для решения учебных и практических задач». Это задание базового уровня сложности, требующее от учащихся развернутый ответ. Проверяет овладение учащимися элементами содержания по всем разделам курса географии с 5 по 9 класс. Учащиеся, получившие отметку «5», справились с этим заданием на допустимом уровне (выполнение составило 62,7%). Остальные группы учащихся выполнили это задание на критическом уровне (менее 50%). Уровень выполнения задания учащимися, получившими отметки «3» и «2», составил менее 15% (18,1% и 4,8% соответственно).

- Задания повышенного и высокого уровня (с процентом выполнения ниже 15)

Заданий повышенного и высокого уровня сложности с процентом выполнения ниже 15% в 2025 году не было. За исключением участников, относящихся группе участников, получивших за экзаменационную работу отметки «2» и «3».

Анализ среднего процента выполнения заданий в 2025 году показал, что наибольший процент выполнения (более 80%) отмечается у заданий базового уровня сложности – №№ 5, 8, 9, 10, 19, 22; среди заданий повышенного и высокого уровней сложности – № 11. Наименьший средний процент выполнения (менее 60%) отмечается у следующих заданий базового уровня сложности – № 20, 27, 28. Средний процент выполнения от 60 до 80 отмечается у следующих заданий базового уровня сложности – №№ 1, 2, 4, 6, 13, 14, 16, 24, 25. Почти все задания базового уровня сложности, кроме задания № 28, выполнены на уровне более 50%. Наибольший процент выполнения заданий повышенного уровня сложности отмечается у задания № 16 (70,1%). Остальные задания повышенного уровня сложности – №№ 3, 7, 12, 15, 17, 18, 21, 23, 26, 30 – выполнены на уровне от 47,4% до 69,4%. Наибольший процент выполнения заданий высокого уровня сложности отмечается у задания № 11 (82,0%). Наименьший средний процент выполнения заданий высокого уровня сложности – у задания № 29 (17,9%). Все задания повышенного и высокого уровней сложности выполнены более чем на 15%.

На основании анализа основных статистических характеристик выполнения заданий КИМ участниками ОГЭ с разным уровнем подготовки, отмечается следующее:

Учащиеся, получившие отметку «5», все задания экзаменационной работы выполнили в интервале от 60% и более, кроме задания № 29 (48,5%). Из них, этой группой учащихся, наибольшее количество заданий разного уровня сложности выполнено в интервале 90% и более (24 задания - №№ 1, 2, 4, 5, 6, 7, 8, 9, 10, 11, 13, 14, 15, 16, 17, 18, 19, 21, 22, 23, 24, 25, 27, 30). Самый низкий процент выполнения заданий составил 48,5%, 62,7%. К ним относятся задания, требующие развёрнутого ответа (№№ 28, 29). От 70% до 90% учащихся этой группы выполнили остальные 4 задания – 3, 12, 20, 26.

Учащиеся, получившие отметку «4», все задания экзаменационной работы выполнили в интервале от 11% и более. Из них 90% и более учащихся этой группы выполнили 4 задания (№№ 5, 8, 10, 19). Все эти задания относятся к базовому уровню сложности. Хуже всех эта группа учащихся выполнила задания №№ 28, 29 (их выполнение находится в интервале 11% – 18%). Наибольшее количество заданий учащимися, получившими отметку «4», выполнено в интервале от 60% до 80% (14 заданий - №№ 3, 4, 7, 13, 14, 15, 16, 17, 18, 20, 21, 24, 25, 27).

Учащиеся, получившие отметку «3», все задания экзаменационной работы выполнили в интервале от 2,3% и более. Из них выше 80% учащиеся этой группы выполнили задания №№ 5, 8, 10. Это задание базового уровня сложности. Хуже всех эта группа учащихся выполнила задания №№ 28, 29 (их выполнение находится в интервале 0% - 10%) и задания №№ 23, 30 (их выполнение находится в интервале 20% - 30%). Наибольшее количество заданий учащимися, получившими отметку «3», выполнено в интервале от 30% до 60% (17 заданий - №№ 3, 4, 7, 11, 12, 13, 14, 15, 16, 17, 18, 20, 21, 24, 25, 26, 27), от 60% до 80% (6 заданий - №№ 1, 2, 6, 9, 19, 22).

Учащиеся, получившие отметку «2», все задания экзаменационной работы выполнили в интервале от 0% до 70%. Из них, 62,7% учащихся этой группы, выполнили только одно задание - № 8 и 57,8% учащихся - задание № 5. Эти задания относятся к базовому уровню сложности. Хуже всех эта группа учащихся выполнила задания №№ 23, 27, 28, 29, 30 (их выполнение находится в интервале 0% - 10%), задания №№ 12, 13, 14, 20, 21, 26 (их выполнение находится в интервале 10% - 20%). Наибольшее количество заданий учащимися, получившими отметку «2», выполнено в интервале от 20% до 50% (17 заданий - №№ 1, 2, 3, 4, 6, 7, 9, 10, 11, 15, 16, 17, 18, 19, 22, 24, 25).

Рассмотрим выполнение групп заданий, проверяющих один и тот же предметный результат базового уровня освоения основной образовательной программы основного общего образования на основе среднего процента выполнения и на основе процентов выполнения заданий группами участников ОГЭ с разным уровнем подготовки.

1. Овладение учащимися предметного результата **освоение и применение системы знаний** о размещении и основных свойствах географических объектов в решении современных практических задач своего населённого пункта, Российской Федерации, мирового сообщества, в том числе задачи устойчивого развития; понимание роли географии в формировании качества жизни человека и окружающей его среды на планете Земля, понимание роли и места географической науки в системе научных дисциплин проверяется заданиями разного уровня сложности: №№ 1, 28 – базовый уровень, № 26 – повышенный уровень. Задания №№ 1, 26 в среднем выполнены на уровне более 50%, что свидетельствует о допустимом уровне освоения предметного результата. Из данной группы лучше выполнено задание № 1. Это задание базового уровня сложности с кратким ответом в виде одной цифры и проверяет освоение элементов содержания по всем разделам курса географии с 5 по 9 класс. Выполнение составило в среднем 77,7%. На оптимальном уровне это задание выполнено учащимися, получившими отметки «4» и «5» (выполнение 83,8% и 95,1% соответственно). Учащиеся, получившие отметку «3», с заданием справились на допустимом уровне (64,9%), а учащиеся, получившие отметку «2», на критическом уровне (выполнение 41,0%). Задание № 26 с кратким ответом проверяет освоение элементов содержания по разделам «Хозяйство России» и «Регионы России» и в среднем выполнено на допустимом уровне (56,7%), но хуже, чем задание № 1. Оптимальный уровень выполнения показали так же учащиеся, получившие отметку «5» (выполнение 87,8%), но учащиеся, получившие отметки «3» (выполнение 36,5%) и «2» (выполнение 13,6%) показали критический уровень (менее 50%) выполнения данного задания. Хуже всего по данному проверяемому предметному результату учащиеся выполнили задание № 28 базового уровня сложности, требующего развёрнутый ответ. В содержание этого задания может быть включен материал по всем разделам курса географии с 5 по 9 класс. Выполнение в среднем составило 25,2%. Учащиеся, получившие отметку «5», справились с этим заданием на допустимом уровне (выполнение составило 62,7%). Остальные группы учащихся выполнили это задание на критическом уровне (менее 50%). Уровень выполнения задания учащимися, получившими отметки «3» и «2», составил менее 15% (4,8% и 1,0% соответственно).

2. Овладение учащимися предметного результата **освоение и применение системы знаний** об основных географических закономерностях, определяющих развитие человеческого общества с древности до наших дней в социальной, экономической, политической, научной и культурной сферах проверяется заданиями базового уровня сложности №№ 13, 19. В среднем данные задания выполнили более 50% учащихся. Задание № 19 с кратким ответом в виде последовательности цифр, проверяющее освоение содержания по теме «Географическое пространство России» (Время на территории России. Россия на карте часовых поясов мира. Карта часовых зон России.), выполнено учащимися лучше (выполнение 83,6%). Процент выполнения соответствует оптимальному уровню овладения данным

умением. Стоит отметить, что учащиеся, получившие отметки «4» и «5», справились с этим заданием на уровне более 90%. А учащиеся, получившие отметку «2», показали критический уровень овладения данным умением (выполнение 33,0%). Из данной группы заданий хуже выполнено задание № 13, но его выполнили более 50% всех учащихся, что соответствует допустимому уровню. Задание № 13 проверяет освоение элементов содержания по разделу «Оболочки России», по темам «Природа Земли», «Население России», «Хозяйство России». Его выполнили более 50% всех учащихся, что соответствует допустимому уровню. Только 15,7% учащихся, получивших отметку «2», и 40,4% учащихся, получивших отметку «3», справились с данным заданием.

3. Овладение учащимися базовыми географическими понятиями и знаниями географической терминологии и их использование для решения учебных и практических задач проверяется заданиями разного уровня сложности: №№ 5, 28 - базовый уровень, №№ 21, 23 - повышенный уровень. Среди заданий данной группы умений лучше всего учащимися выполнено задание № 5 базового уровня сложности с кратким ответом в виде одной цифры по теме «Атмосфера» (Атмосферное давление. Циклоны и антициклоны.). Выполнили задание 90,3% учащихся. Стоит отметить, что с этим заданием справились более 50% учащихся всех групп участников ОГЭ. Оптимальный уровень выполнения (более 80%) показали учащиеся, получившие отметки «3», «4», «5». Это одно из двух заданий экзаменационной работы, которое выполнили более 50% учащихся, получивших отметку «2» (выполнение 57,8%). Хуже всего в данной группе заданий учащиеся выполнили задание № 28. Это задание базового уровня сложности, требующее от учащихся развернутый ответ. Проверяет овладение учащимися элементами содержания по всем разделам курса географии с 5 по 9 класс. Выполнение в среднем составило 25,2%. Учащиеся, получившие отметку «5», справились с этим заданием на допустимом уровне (выполнение составило 62,7%). Остальные группы учащихся выполнили это задание на критическом уровне (менее 50%). Уровень выполнения задания учащимися, получившими отметки «3» и «2», составил менее 15% (4,8% и 1,0% соответственно). Из заданий повышенного уровня сложности учащиеся лучше справились с заданием № 21 с кратким ответом в виде 2-х цифр, которое проверяло знание элементов содержания по теме «Население России» по разделу «Оболочки Земли» (выполнение 65,0%). При выполнении этого задания учащиеся, получившие отметку «5», показали оптимальный уровень овладения данным элементом содержания и предметным результатом (выполнение 93,3%), а учащиеся, получившие отметки «3» (выполнение 44,4%) и «2» (выполнение 19,5%), показали критический уровень владения данным проверяемым умением. Учащиеся, получившие отметку «4», выполнили задание на допустимом уровне (70,7%). Задание № 23 повышенного уровня сложности, которое проверяло использование географических понятий и терминов для решения учебных и практических задач по темам «Население России» и «Хозяйство России», более 50% учащихся справились с этим

заданием (средний процент выполнения 53,6%). Стоит отметить, что успешно справились с этим заданием 90,0% учащихся, получивших отметку «5» и только 5,7% учащихся, получивших отметку «2». Учащиеся, получившие отметку «4» и «3», справились с заданием на уровне 59,4% и 25,0% соответственно.

4. Сформированность **умения сравнивать** изученные географические объекты, явления и процессы на основе выделения их существенных признаков проверяется заданиями № 3, 17 повышенного уровня сложности и № 24 базового уровня сложности. Все задания этой группы, учащиеся выполнили более чем на 60%. С заданием базового уровня сложности № 24 с кратким ответом в виде 2-х цифр, которое проверяло умение сравнивать изученные географические объекты, явления и процессы по теме «Население России» (Географические особенности размещения населения. Основная полоса расселения) справилось 68,0% учащихся. Наиболее успешно с заданием справились учащиеся, получившие отметку «5» (выполнение 93,7%), отметку «4» (выполнение 74,0%). Справились с заданием более 50% учащихся, получивших отметку «3» (выполнение 50,4%). Критический уровень выполнения этого задания показали учащиеся, получившие отметку «2» (выполнение 21,2%). Задания с кратким ответом в виде одной цифры повышенного уровня сложности № 3 (средний процент выполнения 60,6) и №17 (средний процент выполнения 66,0) в среднем выполнили более 50% учащихся. Учащиеся, получившие отметки «5», «4» справились с заданием № 3, которое проверяло умение сравнивать изученные географические объекты, явления и процессы по теме «Природа России» (86,8% и 64,7% соответственно). С заданием № 17, которое проверяло умение сравнивать изученные географические объекты, явления и процессы по разделу «Земля-планета Солнечной системы» учащиеся, получившие отметки «5», «4» справились с заданием на 92,9% и 71,3% соответственно. 44,6% учащихся, получивших отметку «3» справились с заданием и только 27,9% учащихся, получивших отметку «2».

5. Сформированность **умения классифицировать** географические объекты и явления на основе их известных характерных свойств проверяется заданиями № 15 повышенного уровня сложности и № 28 базового уровня сложности. Задание № 15 учащимися выполнено лучше. С этим заданием справились в среднем 63,8% учащихся, а с заданием № 28 только 25,2% учащихся. Задание № 15 требует краткого ответа с выбором двух верных ответов, проверяет освоение содержания по темам раздела «Взаимодействие природы и общества». Среди учащихся, получивших отметку «5», успешно выполнили задание 90,5% человек, а среди учащихся, получивших отметку «4» - 68,9%. У учащихся, получивших отметки «3» (выполнение 45,1%) и «2» (выполнение 20,8%), задание вызвало затруднения. Хуже в данной группе заданий учащиеся выполнили задание № 28. Оно относится к базовому уровню сложности, но требует развернутый ответ от учащихся. В содержание этого задания может быть включен материал по всем разделам курса географии с 5 по 9 класс. Выполнение в среднем составило 25,2%. Учащиеся, получившие отметку «5», справились с

этим заданием на допустимом уровне (выполнение составило 62,7%). Остальные группы учащихся выполнили это задание на критическом уровне (менее 50%). Уровень выполнения задания учащимися, получившими отметки «3» и «2», составил менее 15% (4,8% и 1,0% соответственно).

6. Сформированность **умения устанавливать взаимосвязи** между изученными природными, социальными и экономическими явлениями и процессами, реально наблюдаемыми географическими явлениями и процессами проверяется заданием повышенного уровня № 16. Проверяемый элемент содержания содержит темы раздела «Земля – планета Солнечной системы» и темы «Атмосфера» раздела «Оболочки Земли». Средний процент выполнения составил 70,1, что соответствует высокому показателю выполнения задания повышенного уровня сложности. Высокий уровень выполнения этого задания показали учащиеся, получившие отметку «5» (выполнение составило 96,6%), и, получившие отметку «4» (выполнение составило 79,8%). Учащиеся, получившие отметки «3» и «2», испытывали затруднения при выполнении данного задания. 20,6% учащихся, получивших отметку «2», и 47,1% учащихся, получивших отметку «3», смогли успешно выполнить задание № 16.

7. Сформированность **умения использовать географические знания** для описания существенных признаков разнообразных явлений и процессов в повседневной жизни, положения и взаиморасположения объектов и явлений в пространстве проверялось заданиями разного уровня сложности: №№ 2, 8, 20, 27, 28 - базовый уровень, №№ 18, 30 - повышенный уровень. Среди этой группы заданий, наиболее успешно учащиеся справились с заданием базового уровня сложности № 8. Это задание с кратким ответом в виде последовательности цифр в соответствии с условием задания проверяет освоение элементов содержания по теме «Литосфера» (Внутреннее строение Земли. Минералы и горные породы.). Выполнение в среднем составило 90,2%. Учащихся, получивших отметку «3» (выполнение 88,6%), получивших отметку «4» (выполнение 93,8%), и, получивших отметку «5» (выполнение 97,5%). Это задание экзаменационной работы учащимися, получившими отметку «2», выполнено лучше всего – выполнение составило 62,7%. Также более 50% учащихся справились с заданиями базового уровня № 2 (тема «Географическое пространство России») и № 20 (раздел «Человечество на Земле. Материки и страны.», тема «Регионы России»). Задание № 2 выполнили в среднем 79,7%. Но лишь 39,5% учащихся, получивших отметку «2», выполнили это задание успешно. Учащиеся, получившие отметку «3», выполнили на уровне 66,9%. А выполнение этого задания учащимися, получившими отметку «4» и «5», является высоким (86,4% и 97,5% соответственно). С заданием № 20, которое проверяет освоение элементов содержания по разделу «Человечество на Земле. Материки и страны», по теме «Регионы России», учащиеся в среднем справились чуть хуже, но на уровне 56,0%. Выполнение менее 50% отмечается у учащихся, получивших отметку «3» (31,3%), и отметку «2» (12,1%). Учащиеся, получившие отметку «5»,

показали высокий уровень выполнения данного задания (89,6%), а учащиеся, получившие отметку «4», справились на допустимом уровне (60,1%). Задание базового уровня № 27 также выполнили более 50% учащихся (средний процент выполнения 58,8). Но только 9,4% учащихся, получивших отметку «2», справились с этим заданием. У учащихся, получивших отметку «5», оно не вызвало затруднений (выполнение составило 93,9%). В содержании этого задания проверяется освоение материала по всем разделам курса географии с 5 по 9 класс. Сложным это задание является и для учащихся, получивших отметку «3» (выполнили только 34,5%). В этой группе из заданий базового уровня наибольшие затруднения вызвало задание № 28. Оно проверяет освоение элементов содержания по всем разделам курса географии с 5 по 9 класс. Учащиеся, получившие отметку «5», справились с этим заданием на допустимом уровне (выполнение составило 62,7%). Остальные группы учащихся выполнили это задание на критическом уровне (менее 50%). Уровень выполнения задания учащимися, получившими отметки «3» и «2», составил менее 15% (4,8% и 1,0% соответственно). Задания повышенного уровня № 18 выполнили 60,9% учащихся и № 30 – 47,4% учащихся. Эти задания требуют краткого ответа и проверяют освоение учащимися следующих элементов содержания: задание № 18 - тема «Атмосфера» (Климат и климатообразующие факторы. Разнообразие климата на Земле.); задание № 30 - тема «Географическая оболочка» (Географическая зональность (природные зоны) и высотная поясность) или раздел «Человечество на Земле. Материки и страны», или темы «Население России», «Регионы России». Учащиеся, получивших отметку «5», с заданием № 18 справилось 90,4%, а с заданием № 30 – 89,9%. Учащихся, получивших отметку «4», с заданием № 18 справилось 64,3%, а с заданием № 30 – 48,8%. У учащихся, получивших отметки «3» и «2», задание № 18 вызывает больше затруднений, чем задание № 30. Учащихся, получивших отметку «3», с заданием № 18 справилось 38,7% учащихся, а с заданием № 30 – 16,8%. Учащихся, получивших отметку «2», с заданием № 18 справилось 24,2%, а с заданием № 30 – 3,8%.

8. Сформированность **умения объяснять** влияние изученных географических объектов и явлений на качество жизни человека и качество окружающей среды проверяется заданием № 29. Это задание требует от учащихся развернутого ответа и относится к высокому уровню сложности, а также проверяет освоение содержания по всем разделам и темам курса географии с 5 по 9 класс. Это задание по-прежнему вызывает наибольшие затруднения у учащихся. Всего это задание выполнили 17,9% учащихся. Показатели выполнения в сравнении с другими заданиями экзаменационной работы самые низкие у всех групп учащихся. Задание № 29 выполнили 48,5% учащихся, получивших отметку «5»; 11,0% - получивших отметку «4»; 2,3% - получивших отметку «3»; 0,2% - получивших отметку «2». 9. Сформированность **умения выбирать и использовать источники географической информации** (картографические, статистические, текстовые, видео- и фотоизображения, компьютерные базы данных),

необходимые для решения учебных, практико-ориентированных задач, практических задач в повседневной жизни проверяется заданиями базового уровня сложности №№ 4, 6, 9, 10, 22, 25 и заданием повышенного уровня сложности № 7. В этой группе заданий наилучший результат учащиеся показали при выполнении всех заданий базового уровня. Средний процент выполнения этих заданий составил 78,7% (задание 4 – 70,7%, задание № 6 – 79,1%, задание № 9 – 81,8%, задание № 10 – 87,1%, задание 22 – 82,9%, задание 25 – 70,6%), что свидетельствует о высоком уровне овладения учащимися умениями определять расстояния и направления по плану местности и умением читать и использовать условные знаки для решения географических задач, а также о высоком уровне овладения элементами содержания по теме «Атмосфера» (Погода и её показатели. Атмосферные фронты.), по разделу «Изображения земной поверхности» (Планы местности. Масштаб. Азимут. Условные знаки.). «Человечество на Земле. Материки и страны.» (Народы и религии мира), «Взаимодействие природы и общества» (Природная среда. Охрана природы. Природные особо охраняемые территории.), «География России» («Природа России», «Население России»). Следует отметить, что учащиеся, получившие отметку «5», выполнили все шесть задания на уровне выше 90%. Учащиеся, получивших отметку «4», выполнили задание № 4 – 77,8%, задание 6 – 84,7%, задание 9 – 87,3%, задание 10 – 93,9%, задание 22 – 89,0%, задание 25 – 76,7%. Высокий результат выполнения этих заданий показали также учащиеся, получившие отметку «3» (задание № 6 – 69,2%, задания №№ 9 – 75,36% и задание 10 – 81,9%). Учащиеся, получившие отметку «2», выполнили все шесть задания на уровне менее 50%. Наибольшее затруднение среди заданий данной группы вызвало выполнение задания повышенного уровня сложности № 7, которое проверяет освоение элементов содержания по разделу «Изображения земной поверхности» (Географические карты. Географическая широта и географическая долгота.) и умение определять географические координаты пункта. На протяжении многих лет, это задание является трудным для выполнения, но в среднем с ним справилось 69,4% учащихся, что соответствует допустимому уровню. 96,5% учащихся, получивших отметку «5», и 79,3% учащихся, получивших отметку «4», справились с этим заданием успешно. И только 20,8% учащихся, получивших отметку «2», и 45,2% учащихся, получивших отметку «3», смогли выполнить это задание верно.

10. Сформированность **умения представлять в различных формах** (в виде карты, таблицы, графика, географического описания) географическую информацию, необходимую для решения учебных, практико-ориентированных задач проверяется заданием высокого уровня сложности № 11. Задание требует краткого ответа и проверяет освоение элементов содержания по разделу «Изображение земной поверхности» (Планы местности. Изображение на планах местности неровностей земной поверхности.). Несмотря на то, что это задание относится к высокому уровню сложности, учащиеся на высоком уровне справились с его выполнением (выполнение составило

82,0%). Более 70% учащихся, получивших отметки «3» (выполнение 73,5%), «4» (выполнение 89,1%), «5» (97,1%), выполнили это задание. Но и у учащихся, получивших отметку «2», процент выполнения данного задания не самый низкий (38,2%) в сравнении с процентом выполнения других заданий экзаменационной работы.

11. Сформированность **умения оценивать** характер взаимодействия деятельности человека и компонентов природы в разных географических условиях с точки зрения концепции устойчивого развития проверяется заданиями базового уровня сложности №№ 4, 14; повышенного уровня сложности №№ 12, 15; высокого уровня сложности № 29. В этой группе заданий наиболее высокий средний процент выполнения приходится на задание базового уровня сложности № 4 (70,7%). В задании № 4 проверяется освоение элементов содержания по разделам «Человечество на Земле. Материки и страны.» (Народы и религии мира), «Взаимодействие природы и общества» (Природная среда. Охрана природы. Природные особо охраняемые территории.), «География России» («Природа России», «Население России»). Но с заданием справились менее 50% учащихся, получившие отметку «2» (выполнение 28,2%). А учащиеся, получившие отметку «5», справились с заданием на высоком уровне (выполнение составило 95,5%). Примерно на том же уровне выполнено задание № 14, которое относится к базовому уровню сложности и проверяет освоение элементов содержания по разделу «Взаимодействие природы и общества» (Стихийные явления в литосфере, атмосфере и гидросфере.). Средний процент его выполнения составил 66,5. Задание № 14 успешно выполнили учащиеся, получившие отметку «5» (выполнение составило 94,6%). Уровень выполнения этого задания учащимися, получившими отметку «4», тоже высокий и составил 73,1%. С этим заданием смогли справиться менее 50% учащихся, получивших отметку «3» (выполнение 45,7%). Учащиеся, получившие отметку «2», показали низкий уровень выполнения данного задания (19,3%). Чуть хуже в этой группе выполнены задания повышенного уровня сложности №№ 12 и 15. Но, несмотря на сложность заданий, уровень их выполнения составил более 15% всеми группами учащихся. С заданием № 15 все группы учащихся справились лучше, чем с заданием № 12. Задание № 12 требует от учащихся развернутого ответа и проверяет освоение элементов содержания по разделу «Изображения земной поверхности» (Изображение на планах местности неровностей земной поверхности. Условные знаки.). Уровень выполнения задания № 12 разными группами учащихся отличается. Лучше всех, на оптимальном уровне, справились с заданием учащиеся, получившие отметку «5» - 77,4%. Успешно справились с этим заданием 57,8% учащихся, получивших отметку «4». Учащиеся, получившие отметку «3», показали 43,2% выполнение. У учащихся, получивших отметку «2», результат самый низкий – 18,0%. Задание № 15 требует краткого ответа с выбором двух верных ответов, проверяет освоение содержания по темам раздела «Взаимодействие природы и общества». Средний процент выполнения 63,8%. Среди учащихся, получивших отметку «5», успешно выполнили задание 90,5% человек,

получивших отметку «4» - 68,9%. У учащихся, получивших отметки «3» (выполнение 45,1%) и «2» (выполнение 20,8%). В этой группе самый низкий процент выполнения отмечается у задания № 29. Это задание высокого уровня сложности, оно требует от учащихся развернутого ответа и проверяет освоение элементов содержания по всему курсу географии с 5 о 9 класс. Всего это задание выполнили 17,9% учащихся. Показатели выполнения в сравнении с другими заданиями экзаменационной работы самые низкие у всех групп учащихся. Задание № 29 выполнили 48,5% учащихся, получивших отметку «5»; 11,0% - получивших отметку «4»; 2,3% - получивших отметку «3»; 0,2% - получивших отметку «2».

12. Сформированность **умения решать практические задачи геоэкологического содержания** для определения качества окружающей среды своей местности, путей её сохранения и улучшения; задачи в сфере экономической географии для определения качества жизни человека, семьи и финансового благополучия проверяют задания базового уровня сложности № 13, повышенного уровня сложности № 15, высокого уровня сложности № 29. Среди заданий, проверяющих данное умение, лучше всего учащимися выполнено задание базового уровня № 13, которое требует краткий ответ от учащихся и проверяет освоение элементов содержания по разделу «Оболочки Земли», по темам «Природа России», «Население России», «Хозяйство России».». Его выполнили 66,1% всех учащихся, что соответствует допустимому уровню. Высокий уровень выполнения этого задания показали учащиеся, получившие отметку «5» (выполнение 95,6%), учащиеся, получившие отметку «4» (выполнение 75,8%). Но только 15,7% учащихся, получивших отметку «2», и 40,4% учащихся, получивших отметку «3», справились с данным заданием. Задание № 15 требует краткого ответа с выбором двух верных ответов, проверяет освоение содержания по темам раздела «Взаимодействие природы и общества». Средний процент выполнения 63,8%. Среди учащихся, получивших отметку «5», успешно выполнили задание 90,5% человек, получивших отметку «4» - 68,9%. У учащихся, получивших отметки «3» (выполнение 45,1%) и «2» (выполнение 20,8%). В этой группе самый низкий процент выполнения отмечается у задания № 29. Это задание высокого уровня сложности, оно требует от учащихся развернутого ответа и проверяет освоение элементов содержания по всему курсу географии с 5 о 9 класс. Всего это задание выполнили 17,9% учащихся. Показатели выполнения в сравнении с другими заданиями экзаменационной работы самые низкие у всех групп учащихся. Задание № 29 выполнили 48,5% учащихся, получивших отметку «5»; 11,0% - получивших отметку «4»; 2,3% - получивших отметку «3»; 0,2% - получивших отметку «2».

Анализ выполнения заданий, проверяющих один и тот же элемент содержания показывает, что учащиеся лучше справляются с заданиями, которые проверяют освоение элементов содержания по разделу «Оболочки Земли» (темы

«Литосфера», «Атмосфера») - средний процент выполнения 77, по разделу «Изображения земной поверхности» - средний процент выполнения 75, по разделу «География России» - средний процент выполнения 62. Темы разделов «Взаимодействие природы и общества», «Земля – планета Солнечной системы.» выполняют 67%-68% учащихся. Задания, проверяющие элементы содержания всего курса географии с 5 по 9 класс, требующие знание и понимание большого объема знаний, выполнены 44,9% учащимися. Это задания №№ 1, 27, 28, 29. Из них лучше всего выполнено задание № 1 с кратким ответом в виде одной цифры (выполнение 77,7%), хуже - задания №№ 27, 28, 29 – средний процент выполнения 34%.

3.1.2. Содержательный анализ выполнения заданий КИМ ОГЭ

Содержательный анализ выполнения заданий КИМ проводится с учетом полученных результатов статистического анализа всего массива результатов основных дней основного периода проведения экзамена по учебному предмету вне зависимости от выполненного участником экзамена варианта КИМ.

Для заданий с кратким ответом типичные ошибки анализируются на основе верных ответов на соответствующие задания.

На основе данных, приведенных в п. 3.1.1. по каждому выявленному сложному заданию:

- *приводятся характеристики задания;*
- *разбираются типичные при выполнении этих заданий ошибки,*
- *проводится анализ возможных причин получения выявленных типичных ошибочных ответов и путей их устранения в ходе обучения школьников предмету в регионе. Разбор типичных заданий не должен сводиться только к указанию неосвоенных умений и элементов содержания.*

В ходе анализа статистических характеристик выполнения заданий КИМ выявлены наиболее сложные для участников ОГЭ задания. Среди заданий базового уровня сложности самым трудным для выполнения стало задание № 28 (25,2%). Сложными для выполнения стали так же задания базового уровня сложности – 20 (56,0%), 27 (58,8%). Среди заданий высокого уровня сложности низкий процент выполнения приходится на задание № 29 (17,9%). Сложными для выполнения также стали задания повышенного уровня сложности – №№ 12 (55,3%), 23 (53,6%), 26 (56,7%), 30 (47,4%).

Задание № 12 повышенного уровня сложности проверяет умение оценивать характер взаимодействия деятельности человека и компонентов природы в разных географических условиях с точки зрения концепции

устойчивого развития и освоение элементов содержания по разделу «Изображения земной поверхности». Это задание выполнили 55,3% учащихся, оно требует от учащихся развернутого ответа и проверяется экспертами РПК по проверке ОГЭ по географии. Учащимся необходимо выбрать участок, удобный для закладки фруктового сада, для катания на санках с горки, для игры в футбол, и обосновать свой выбор согласно условию задания. Эксперты отмечают, что при выполнении этого задания выпускники на протяжении многих лет допускают одни и те же типичные ошибки. Учащиеся дают неверное обоснование выбранного участка (например, при объяснении выбора участка для катания на санках с горки учащиеся выбирают ровную горизонтальную поверхность, т.к. кататься будет безопаснее). Дают не полное, не конкретное обоснование выбранного участка («на участке нет препятствий», «нет растительности», «нет помех», «нет преград» и т.п. – это объяснение очень общее). Записывают заученный ответ, а не используют для выполнения задания непосредственно карту и её легенду. Переписывают условие задачи из текста к заданию (например, «для катания на санках подойдет участок X, т.к. здесь крутая горка», «для фруктового сада подойдет участок X, он лучше прогревается солнцем и отсюда удобно вывозить урожай»). Не записывают номер выбранного участка. Возможными причинами получения ошибочных ответов может быть то, что учащиеся не знают алгоритма выполнения данного задания, не знают типовых задач задания № 12, не умеют читать условные знаки. При выборе участка для закладки фруктового сада, учащиеся путают южную экспозицию склона и южное положение участка на плане. При объяснении раннего схода снега и лучшего прогревания почвы на участке для фруктового сада, учащиеся часто пишут, что это «солнечная сторона». Данная формулировка не является точным синонимом к формулировке «южная экспозиция», т. к. солнечной стороной в разное время суток может быть и восточный склон, и западный склон. В ответах учащихся встречается формулировка «участок находится на склоне», «это склон», что не соответствует требованиям к ответу на данное задание. Акцент должен быть сделан на «южную экспозицию склона». При объяснении выбора участка для катания с горки вместо слова «склон» пишут «холм» или «гора» (холм и гора имеют вершину, склон, подошву), «возвышенность», «склонённый», «крутой уклонистый холм», «много резких моментов», «горная или холмистая местность». При объяснении выбора участка для игры в футбол учащиеся пишут, что «участок ровный», а акцент в ответе должен быть сделан на то, что участок имеет плоскую (ровную) горизонтальную поверхность. Также в обосновании используют слово «равнина». Забывают записать номер выбранного участка. Для устранения данных ошибок необходимо разобрать с учащимися все типы задач в задании № 12. Объяснить алгоритм выполнения задания, в основе которого лежит сравнение трёх участков в пределах их границ согласно условию

задачи: тип растительности, наличие склона или горизонтальной плоской поверхности, наличия дороги рядом с участком, экспозиция склона.

Развивать у учащихся умение внимательно читать условие в задании и использовать географические знания, чтобы оценить территорию на плане и объяснить выбор. Включать задания для отработки умения работать с горизонталями на плане местности, на определение склона или горизонтального участка, подъёма или спуска, на определение склона южной или северной экспозиции. На уроках обсуждать с учащимися условия, которые нужны для катания на санках, лыжах, для игры в футбол и т.п. или обсуждать условия, которые не подходят для этих целей. Так у учащихся будет развиваться логическое мышление, которое поможет им правильно оценивать компоненты природы на планах местности для организации деятельности человека.

Задание № 20 базового уровня сложности проверяет умение использовать географические знания для описания существенных признаков разнообразных явлений и процессов в повседневной жизни по темам раздела «Человечество на Земле. Материки и страны.», по теме «Регионы России». Это задание выполнили 56,0% учащихся. В этом задании учащимся надо установить соответствие между слоганами и регионами (странами) – одному слогану должен соответствовать один регион. В ответе учащийся записывает две цифры в правильной последовательности. Успешное выполнение этого задания требует от учащихся знания отличительных особенностей территорий Земли и регионов России, знание субъектов РФ и их расположение на территории России, знание отличительных особенностей стран. Типичными ошибками является то, что учащиеся устанавливают неверное соответствие, меняют последовательность цифр в ответе или для одного слогана выбирают два региона, поэтому в ответ записывают номера всех четырёх регионов. Возможными причинами получения ошибочных ответов может быть то, что учащиеся слабо владеют знаниями отличительных особенностей регионов России, стран, территорий Земли. Не умеют использовать географические карты в качестве инструмента подсказки. Для устранения данных ошибок, при изучении стран и регионов России, следует включать в уроки задания, способствующие выделению отличительных особенностей территорий Земли: составление описания, «узнай страну (субъект РФ) по описанию» и т.п.

Задание № 23 повышенного уровня сложности проверяет овладение базовыми географическими понятиями и знаниями географической терминологии и их использование для решения учебных и практических задач по теме «Население России», «Хозяйство России». Это задание выполнили 53,6% учащихся. Учащимся надо решить задачу на определение естественного и миграционного прироста, плотности населения, густоты транспортной сети и т.п. на основании статистических данных. Типичными ошибками является то, что

учащиеся при решении задачи получают неверный ответ, не записывают знак «-», в случае получения отрицательного числа в ответе, не записывают запятую в случае, если ответ получен в виде десятичной дроби. Возможными причинами получения ошибочных ответов может быть то, что учащиеся не знают формулы для вычисления естественного и миграционного прироста, плотности населения, густоты транспортной сети и т.п., не умеют выбрать из статистических данных необходимые для расчёта числовые значения, допускают вычислительные ошибки, невнимательно читают условие задания. Для устранения данных ошибок, при изучении тем «Население России», «Хозяйство России», необходимо включать задания на отработку данных умений. Такие задания следует включать в уроки при изучении особенностей населения и хозяйства регионов России в теме «Регионы России» с целью отработки и закрепления данных умений.

Задание № 26 повышенного уровня сложности проверяет освоение и применение учащимися системы знаний о размещении и основных свойствах географических объектов в решении современных практических задач своего населённого пункта, Российской Федерации, мирового сообщества, в том числе задачи устойчивого развития по темам «Хозяйство России», «Регионы России». Это задание выполнили 56,7% учащихся. Учащимся надо выбрать центры отраслей хозяйства или субъекты РФ, в которых заданная отрасль получила хозяйства развитие. Или выбрать отрасли хозяйства, которые получили развитие в заданном регионе. Из предложенных вариантов ответа надо выбрать два и записать ответ в виде чисел. Типичными ошибками является то, что учащиеся выбирают неверные ответы или выбирают вместо двух верных ответов один или три. Возможными причинами получения ошибочных ответов может быть то, что учащиеся не могут подобрать тематические географические карты, которые помогают выполнить данное задание. Плохо знают административно-территориальное деление России, а поэтому не могут сопоставить информацию об отраслях хозяйства и субъектах РФ. Не знают особенности размещения отраслей хозяйства. Не умеют сопоставить карты разного содержания. Не могут выбрать карту соответствующего содержания, т.к. не знают к каким отраслям хозяйства или межотраслевым комплексам относятся заданные предприятия. Для устранения данных ошибок, при изучении курса «Хозяйство России», стоит уделить большое внимание работе с тематическими географическими картами.

Задание № 27 базового уровня сложности проверяет умение использовать географические знания для описания положения и взаиморасположения объектов и явлений в пространстве по темам всего курса географии с 5 по 9 класс. Это задание выполнили 58,8% учащихся. Данное задание выполняется с использованием мини-текста. Учащимся, на основании текста надо определить географический объект, район, о котором говорится в

тексте или расположение объекта, о котором говорится в тексте. Типичными ошибками является то, что учащиеся ошибаются при ответе на вопрос, неверно записывают ответ, часто допускают ошибки в названии заданного объекта. Возможными причинами получения ошибочных ответов может быть то, что учащиеся затрудняются сопоставить информацию в тексте с информацией на географической карте, подобрать необходимую карту для решения данного задания, невнимательно читают вопрос. Для устранения данных ошибок, на уроках необходимо организовывать работу с географическими картами и текстами географического содержания, учить учащихся находить ключевые слова-подсказки в тексте, анализировать, сопоставлять с информацией на карте.

Задание № 28 базового уровня сложности. Это задание выполнили 25,2% учащихся. В зависимости от варианта, это задание проверяет освоение и применение учащимися системы знаний о размещении и основных свойствах географических объектов в решении современных практических задач своего населённого пункта, Российской Федерации, мирового сообщества, в том числе задачи устойчивого развития; понимание роли географии в формировании качества жизни человека и окружающей его среды на планете Земля, понимание роли и места географической науки в системе научных дисциплин; овладение базовыми географическими понятиями и знаниями географической терминологии и их использование для решения учебных и практических задач; умение классифицировать географические объекты и явления на основе их известных характерных свойств; умение использовать географические знания для описания существенных признаков разнообразных явлений и процессов в повседневной жизни. Проверяется освоение элементов содержания по темам всего курса географии с 5 по 9 класс. Это задание выполняется на основе мини-текста и требует от учащихся развёрнутого ответа, проверяется экспертами РПК по проверке ОГЭ по географии. Типичными ошибками является то, что учащиеся при выполнении данного задания пытаются найти ответ в мини-тексте, хотя это требуется не всегда. Возможными причинами получения ошибочных ответов может быть то, что учащиеся невнимательно читают вопрос, а поэтому часто при выполнении данного задания ищут ответ в тексте и, в качестве ответов, переписывают часть текста. Возможно, что у учащихся слабо сформирована читательская грамотность, а также неумение сопоставлять информацию в тексте с информацией на географических картах и слабое владение географическими терминами. Для устранения данных ошибок, необходимо на уроках учить учащихся отвечать на вопросы с использованием текстов, причём как с использованием информации в тексте, так и на основе текста. Требуется включать в уроки работу над формированием знаний географической терминологии, задания на отработку классификации географических объектов, применение общегеографических знаний и умений. При

изучении новых терминов и понятий использовать наглядность, ассоциации, опыт, видеофильм, включать задания по составлению схем, рисунков, моделей и т.п. Проводить контроль освоения терминов. Необходимо требовать от учащихся использование географической терминологии в процессе обсуждения тем, при ответах на вопросы.

Задание № 29 высокого уровня сложности выполнило только 17,9% учащихся. В зависимости от варианта, это задание проверяет умение объяснять влияние изученных географических объектов и явлений на качество жизни человека и качество окружающей среды; умение оценивать характер взаимодействия деятельности человека и компонентов природы в разных географических условиях с точки зрения концепции устойчивого развития; умение решать практические задачи геоэкологического содержания для определения качества окружающей среды своей местности, путей её сохранения и улучшения; задачи в сфере экономической географии для определения качества жизни человека, семьи и финансового благополучия по темам всего курса географии с 5 по 9 класс. Это задание выполняется на основе мини-текста и требует от учащихся развёрнутого ответа, проверяется экспертами РПК по проверке ОГЭ по географии. Типичными ошибками является то, что учащиеся не раскрывают ответ на вопрос, дают неполный ответ на вопрос или переписывают предложения из текста. Возможными причинами получения ошибочных ответов может быть то, что у учащихся недостаточно географических знаний, они не умеют устанавливать причинно-следственные связи, не могут выражать свои мысли в письменных текстах. Для устранения данных ошибок необходимо включать в уроки такие задания, как ответить на вопрос, но не с использованием текста, не найти ответ в тексте, а на основе информации в тексте.

Задание № 30 повышенного уровня сложности проверяет умение использовать географические знания для описания существенных признаков разнообразных явлений и процессов в повседневной жизни, положения и взаиморасположения объектов и явлений в пространстве по темам «Географическая оболочка», «Население России», «Регионы России», по разделу «Человечество на Земле. Материки и страны.». Это задание выполнили 47,4% учащихся. Учащимся по описанию надо узнать субъект РФ или страну, или город, или природную зону. Типичными ошибками является то, что учащиеся неверно определяют заданный географический объект, учащиеся записывают название географических объектов с ошибками, пропускают буквы в названиях. Возможными причинами получения ошибочных ответов может быть то, что у учащихся слабо сформирована читательская грамотность, учащиеся не умеют внимательно читать текст, выделять в тексте ключи-подсказки, сопоставлять информацию в тексте с информацией на географических картах. Для устранения данных ошибок, в уроки необходимо включать задания, тренирующие умение работать с текстом - «узнай страну (субъект РФ),

природную зону, город) по описанию», выделять ключевые слова-подсказки в тексте, сопоставлять информацию из текста с информацией на географической карте.

3.1.3. Анализ метапредметных результатов обучения, повлиявших на выполнение заданий КИМ

В данном пункте рассматриваются метапредметные результаты освоения основной образовательной программы (далее – метапредметные умения), которые могли повлиять на выполнение заданий КИМ.

Согласно ФГОС ООО, должны быть достигнуты не только предметные, но и метапредметные результаты освоения основной образовательной программы, в том числе познавательные, коммуникативные, регулятивные (самоорганизация и самоконтроль).

Для проведения анализа следует использовать перечень метапредметных результатов ФГОС, приведенный в таблице 1 Кодификатора ОГЭ по каждому учебному предмету, а также указание связей метапредметных и предметных результатов освоения основной образовательной программы из таблицы 2 Кодификатора ОГЭ.

Анализ может проводиться по группам/подгруппам УУД, или наиболее значимым для выполнения большинства заданий УУД или группам/подгруппам УУД. При анализе может проводиться сопоставление с результатами проведенных в регионе диагностических работ, направленных на оценку достижения метапредметных результатов ФГОС (если такие работы в регионе проводились).

В анализе по данному пункту приводятся задания / группы заданий, на успешность выполнения которых могла повлиять слабая сформированность метапредметных умений, для каждого приведенного задания:

- указываются соответствующие метапредметные умения;
- указываются типичные ошибки при выполнении заданий КИМ, обусловленные слабой сформированностью метапредметных умений.

Согласно ФГОС ООО, должны быть достигнуты не только предметные, но и метапредметные результаты освоения основной образовательной программы, в том числе познавательные, коммуникативные, регулятивные (самоорганизация и самоконтроль). Наиболее значимыми для успешного выполнения большинства заданий экзаменационной работы по географии является сформированность следующих УУД. Для выполнения заданий ОГЭ по географии большое значение имеет сформированность **познавательных** универсальных учебных действий.

1) базовые логические действия

- выявлять и характеризовать существенные признаки объектов (явлений) – значимы для выполнения заданий №№ 1, 2, 5, 8, 18, 20, 21, 23, 27, 26, 28, 30;

- устанавливать существенный признак классификации, основания для обобщения и сравнения, критерии проводимого анализа - значимы для выполнения заданий №№ 3, 15, 17, 24, 28;

- с учетом предложенной задачи выявлять закономерности и противоречия в рассматриваемых фактах, данных и наблюдениях; предлагать критерии для выявления закономерностей и противоречий; выявлять дефициты информации, данных, необходимых для решения поставленной задачи - значимы для выполнения заданий №№ 13, 15, 19, 29;

- выявлять причинно-следственные связи при изучении явлений и процессов – значимы для выполнения заданий №№ 16, 29;

- делать выводы с использованием дедуктивных и индуктивных умозаключений, умозаключений по аналогии, формулировать гипотезы о взаимосвязях - значимы для выполнения заданий №№ 1, 4, 12, 13, 14, 15, 19, 26, 28, 29;

- самостоятельно выбирать способ решения учебной задачи (сравнивать несколько вариантов решения, выбирать наиболее подходящий с учетом самостоятельно выделенных критериев) - значимы для выполнения заданий №№ 13, 15, 29.

2) базовые исследовательские действия

- проводить по самостоятельно составленному плану опыт, несложный эксперимент, небольшое исследование по установлению особенностей объекта изучения, причинно-следственных связей и зависимостей объектов между собой

- значимы для выполнения задания №№ 16;

- использовать вопросы как исследовательский инструмент познания; формулировать вопросы, фиксирующие разрыв между реальным и желательным состоянием ситуации, объекта, самостоятельно устанавливать искомое и данное; формулировать гипотезу об истинности собственных суждений и суждений других, аргументировать свою позицию, мнение - значимы для выполнения заданий №№ 1, 26, 28;

3) работа с информацией

- применять различные методы, инструменты и запросы при поиске и отборе информации или данных из источников с учётом предложенной учебной задачи и заданных критериев - значимы для выполнения заданий №№ 1, 4, 6, 7, 9, 10, 22, 25, 26, 28;

- выбирать, анализировать, систематизировать и интерпретировать информацию различных видов и форм представления; находить сходные аргументы (подтверждающие или опровергающие одну и ту же идею, версию) в различных информационных источниках - значимы для выполнения заданий №№ 1, 4, 6, 7, 9, 10, 22, 25, 26, 28;

- самостоятельно выбирать оптимальную форму представления информации и иллюстрировать решаемые задачи несложными схемами, диаграммами, иной графикой и их комбинациями – значимы для выполнения задания №№ 11;

- оценивать надёжность информации по критериям, предложенным педагогическим работником или сформулированным самостоятельно - значимы для выполнения заданий №№ 4, 6, 7, 9, 10, 22, 25;
- эффективно запоминать и систематизировать информацию - значимы для выполнения заданий №№ 4, 6, 7, 9, 10, 11, 22, 25.

Сформированность **коммуникативных** универсальных учебных действий важна при выполнении заданий, требующих полного развёрнутого ответа от учащегося. Это задания №№ 12, 28, 29:

- воспринимать и формулировать суждения, выражать эмоции в соответствии с целями и условиями общения;
- выражать себя (свою точку зрения) в устных и письменных текстах.

Недостаточно сформированное умение формулировать суждения, аргументировать и отстаивать свое мнение, выражать свою точку зрения по географическим аспектам различных вопросов в письменных текстах приводит к тому, что ответы учащихся бывают незаконченными, не доведёнными до логического конца. Это приводит к снижению баллов.

Для успешного выполнения экзаменационной работы важно овладение учащимися **регулятивными** универсальными учебными действиями.

1) самоорганизация - важна при выполнении заданий №№ 3, 7, 12, 13, 23, 27, 28, 30.

- выявлять проблемы для решения в жизненных и учебных ситуациях;
- самостоятельно составлять алгоритм решения задачи (или его часть), выбирать способ решения учебной задачи с учетом имеющихся ресурсов и собственных возможностей, аргументировать предлагаемые варианты решений;

2) самоконтроль

- владеть способами самоконтроля, самомотивации и рефлексии;
- давать адекватную оценку ситуации и предлагать план её изменения;
- учитывать контекст и предвидеть трудности, которые могут возникнуть при решении учебной задачи, адаптировать решение к меняющимся обстоятельствам - оценивать соответствие результата цели и условиям.

3) эмоциональный интеллект

- различать, называть и управлять собственными эмоциями и эмоциями других;
- регулировать способ выражения эмоций. Слабая сформированность метапредметных результатов могла повлиять на успешность выполнения заданий, которые вызвали наибольшие затруднения у учащихся.

Познавательные УУД

Базовые логические действия

Задание № 12 – средний процент выполнения 55,3% (в 2024 – 53,1%, динамика положительная). На успешность выполнения могла повлиять слабая сформированность умения делать выводы с использованием дедуктивных и индуктивных умозаключений, умозаключений по аналогии, формулировать гипотезы о взаимосвязях.

Типичные ошибки: учащиеся дают неверное, не полное, не конкретное обоснование выбранного участка или переписывают условие задачи из текста к заданию.

Задание № 20 - средний процент выполнения 56,0% (в 2024 – 49,2%, динамика положительная). На успешность выполнения могла повлиять слабая сформированность умения выявлять и характеризовать существенные признаки объектов (явлений).

Типичные ошибки: учащиеся неверно выделяют в слоганах ключевые слова, характеризующие заданный объект, неверно сопоставляют слоган и регион.

Задание № 23 - средний процент выполнения 53,6% (в 2024 – 41,2%, динамика положительная). На успешность выполнения могла повлиять слабая сформированность умения выявлять и характеризовать существенные признаки объектов (явлений).

Типичные ошибки: учащиеся неверно выбирают из статистических данных необходимые для расчёта числовые значения, применяют неверные формулы для решения географических задач.

Задание № 26 - средний процент выполнения 56,7% (в 2024 – 29,8%, динамика положительная). На успешность выполнения могла повлиять слабая сформированность:

- 1) Умения выявлять и характеризовать существенные признаки объектов (явлений).

Типичные ошибки: учащиеся неверно определяют отрасль хозяйства или регион.

- 2) Умения делать выводы с использованием дедуктивных и индуктивных умозаключений, умозаключений по аналогии, формулировать гипотезы о взаимосвязях.

Типичные ошибки: учащиеся неверно интерпретируют информацию в задании.

Задание № 27 - средний процент выполнения 58,8% (в 2024 – 52,5%, динамика положительная). На успешность выполнения могла повлиять слабая сформированность умения выявлять и характеризовать существенные признаки объектов (явлений).

Типичные ошибки: учащиеся неверно выделяют в тексте, на основе которого построено задание, ключевые слова, характеризующие заданный объект, не могут подобрать необходимую географическую карту для решения данного задания.

Задание № 28 - средний процент выполнения 25,2% (в 2024 – 24,7%, динамика положительная). На успешность выполнения могла повлиять слабая сформированность:

1) Умения выявлять и характеризовать существенные признаки объектов (явлений).

Типичные ошибки: учащиеся неверно определяют заданную территорию, географическое понятие.

2) Умения устанавливать существенный признак классификации, основания для обобщения и сравнения, критерии проводимого анализа. Типичные ошибки: учащиеся неверно определяют заданную территорию, географическое понятие.

3) Умения делать выводы с использованием дедуктивных и индуктивных умозаключений, умозаключений по аналогии, формулировать гипотезы о взаимосвязях.

Типичные ошибки: учащиеся неверно определяют заданное географическое понятие.

Задание № 29 - средний процент выполнения 17,9% (в 2024 – 16,0%, динамика положительная). На успешность выполнения могла повлиять слабая сформированность умения выявлять закономерности и противоречия в рассматриваемых фактах, данных и наблюдениях; предлагать критерии для выявления закономерностей и противоречий; выявлять дефициты информации, данных, необходимых для решения поставленной задачи с учётом предложенной задачи; выявлять причинно-следственные связи при изучении явлений и процессов. Типичные ошибки: учащиеся неверно определяют и как следствие, объясняют взаимосвязи между географическими явлениями и процессами. Делать выводы с использованием дедуктивных и индуктивных умозаключений, умозаключений по аналогии, формулировать гипотезы о взаимосвязях. Типичные ошибки: учащиеся неверно оценивают особенности взаимодействия человека и природы. Самостоятельно выбирать способ решения учебной задачи (сравнивать несколько вариантов решения, выбирать наиболее подходящий с учётом самостоятельно выделенных критериев). Типичные ошибки: учащиеся неверно выстраивают алгоритм выполнения задания. **Задание № 30** - средний процент выполнения 47,4% (в 2024 – 55,4%, динамика отрицательная). На успешность выполнения могла повлиять слабая сформированность умения выявлять и характеризовать существенные признаки объектов (явлений).

Типичные ошибки: учащиеся неверно выделяют в тексте, на основе которого построено задание, ключевые слова, характеризующие заданный объект.

Базовые исследовательские действия

Задание № 26 - средний процент выполнения 56,7% (в 2024 – 29,8%, динамика положительная). На успешность выполнения могла повлиять слабая сформированность умения использовать вопросы как исследовательский инструмент познания; формулировать вопросы, фиксирующие разрыв между реальным и желательным состоянием ситуации, объекта, самостоятельно устанавливать искомое и данное; формировать гипотезу об истинности собственных суждений и суждений других, аргументировать свою позицию, мнение.

Типичные ошибки: учащиеся неверно анализируют тематическую географическую карту для выполнения задания, не могут сопоставить карты разного содержания.

Задание № 28 - средний процент выполнения 25,2% (в 2024 – 24,7%, динамика положительная). На успешность выполнения могла повлиять слабая сформированность умения использовать вопросы как исследовательский инструмент познания; формулировать вопросы, фиксирующие разрыв между реальным и желательным состоянием ситуации, объекта, самостоятельно устанавливать искомое и данное; формировать гипотезу об истинности собственных суждений и суждений других, аргументировать свою позицию, мнение.

Типичные ошибки: учащиеся неверно анализируют тематическую географическую карту для выполнения задания, неверно анализируют и сопоставляют (или не могут сопоставить) информацию в тексте с информацией на географических картах.

Работа с информацией

Задание № 26 - средний процент выполнения 56,7% (в 2024 – 29,8%, динамика положительная). На успешность выполнения могла повлиять слабая сформированность умения применять различные методы, инструменты и запросы при поиске и отборе информации или данных из источников с учётом предложенной учебной задачи и заданных критериев; умения выбирать, анализировать, систематизировать и интерпретировать информацию различных видов и форм представления; находить сходные аргументы (подтверждающие или опровергающие одну и ту же идею, версию) в различных информационных источниках.

Типичные ошибки: учащиеся неверно выбирают (не могут выбрать) географическую карту соответствующего содержания, неверно анализируют географическую карту соответствующего содержания, не могут сопоставить карты разного содержания.

Задание № 28 - средний процент выполнения 25,2% (в 2024 – 24,7%, динамика положительная). На успешность выполнения могла повлиять слабая сформированность умения применять различные методы, инструменты и запросы при поиске и отборе информации или данных из источников с учётом предложенной учебной задачи и заданных

критериев; умения выбирать, анализировать, систематизировать и интерпретировать информацию различных видов и форм представления; находить сходные аргументы (подтверждающие или опровергающие одну и ту же идею, версию) в различных информационных источниках.

Типичные ошибки: учащиеся неверно выбирают географическую карту для выполнения задания, выбирают неверную информацию в тексте для ответа на вопрос.

Коммуникативные УУД

Слабая сформированность коммуникативных УУД могла повлиять на выполнение многих заданий, но особенно на выполнение заданий №№ 12, 28, 29, т.к. недостаточно сформированное умение воспринимать и формулировать суждения, выражать эмоции в соответствии с целями и условиями общения, выражать себя (свою точку зрения) в устных и письменных текстах, приводит к тому, что ответы учащихся бывают незаконченными, не доведёнными до логического конца или отсутствующими совсем. Это приводит к снижению баллов.

Регулятивные УУД

Хорошо сформированные регулятивные УУД (самоорганизация и самоконтроль) влияют на выполнение всей экзаменационной работы. Для успешного выполнения заданий КИМ учащимся важно уметь самостоятельно составлять алгоритм решения задачи (или его часть), выбрать способ решения учебной задачи с учетом имеющихся ресурсов и собственных возможностей, аргументировать предлагаемые варианты решений, например при выполнении заданий, которые вызывают особые затруднения у учащихся №№ 12, 23, 27, 28, 30. Например, эти задания можно разными способами или выполнить с использованием разных географических карт, можно выполнять путём сопоставления карт, текста.

Справиться с волнением на экзамене, уложиться во времени, уметь проверить правильность полученных ответов также помогают сформированные регулятивные УУД: владеть способами самоконтроля, самомотивации и рефлексии, вносить коррективы в деятельность, учитывать контекст и предвидеть трудности, которые могут возникнуть при решении учебной задачи, адаптировать решение к меняющимся обстоятельствам, оценивать соответствие результата цели и условиям.

Большую роль играет сформировать у учащихся **самоконтроля**. Слабо сформированное умение соотносить свои действия с планируемыми результатами, осуществлять контроль своей деятельности в процессе достижения результата, определять способы действий в рамках предложенных условий и требований, корректировать свои действия в соответствии с изменяющейся ситуацией приводит к тому, что учащимся не хватает времени на выполнение экзаменационной работы. Поэтому некоторые задания остаются невыполненными к моменту окончания

экзамена. Правильность ответов на задания учащиеся могут проверить, сопоставив его с условием задания, но не делают этого.

Таким образом, результаты ОГЭ показали наличие ряда проблем в сформированности метапредметных умений, в том числе:

- недостаточный уровень сформированности навыков самоконтроля и саморегуляции, включая навыки внимательного прочтения текста задания, умения выделять необходимую для выполнения задания информацию, оценивать соответствие результата цели и условиям – познавательные и регулятивные УУД;
- недостаточный уровень сформированности навыков проведения логических рассуждений, выявления причинно-следственных связей, закономерностей и зависимостей при изучении явлений и процессов – логические УУД;
- недостаточный уровень сформированности умения интерпретировать информацию (сравнивать и обобщать данные, делать выводы, систематизировать) – познавательные УУД.
- недостаточно сформированное умение выразить свою точку зрения – коммуникативные УУД.

Анализ метапредметных результатов обучения, повлиявших на выполнение заданий КИМ, показал, что особого внимания требует работа учителей по обновлению методической системы обучения предметам (форм, приемов, методов и технологий обучения), содействующей продуктивному освоению школьниками отдельных универсальных учебных действий не только в урочной, но и во внеурочной деятельности.

3.1.4. Выводы об итогах анализа выполнения заданий, групп заданий

- *Перечень элементов содержания / умений, навыков, видов познавательной деятельности, освоение которых всеми школьниками региона в целом можно считать достаточным*
«Оболочки Земли» (темы «Литосфера», «Атмосфера»)
«Изображения земной поверхности»
«География России» («Географическое пространство России», «Население России»)
- *Перечень элементов содержания / умений, навыков, видов познавательной деятельности, освоение которых всеми школьниками Республики Башкортостан в целом, а также школьниками с разным уровнем подготовки нельзя считать достаточным*
 - 1) Умение оценивать характер взаимодействия деятельности человека и компонентов природы в разных географических условиях с точки зрения концепции устойчивого развития;

- 2) Умение решать практические задачи геоэкологического содержания для определения качества окружающей среды своей местности, путей её сохранения и улучшения; задачи в сфере экономической географии для определения качества жизни человека, семьи и финансового благополучия;
- 3) Умение классифицировать географические объекты и явления на основе их известных характерных свойств;
- 4) Умение использовать географические знания для описания существенных признаков разнообразных явлений и процессов в повседневной жизни, положения и взаиморасположения объектов и явлений в пространстве;
- 5) Овладение базовыми географическими понятиями и знаниями географической терминологии и их использование для решения учебных и практических задач;
- 6) Освоение и применение системы знаний о размещении и основных свойствах географических объектов в решении современных практических задач своего населённого пункта, Российской Федерации, мирового сообщества, в том числе задачи устойчивого развития; понимание роли географии в формировании качества жизни человека и окружающей его среды на планете Земля, понимание роли и места географической науки в системе научных дисциплин.

○ *Выводы о вероятных причинах затруднений и типичных ошибок обучающихся Республики Башкортостан*

- учащиеся не знают алгоритма выполнения заданий;
- учащиеся не знают типовых заданий экзаменационной работы;
- у учащихся недостаточно общегеографических знаний по предмету;
- недостаточно сформированы умения анализировать, сравнивать, объяснять географические процессы и явления;
- слабое владение учащимися географической терминологией;
- недостаточное знание географической номенклатуры;
- недостаточно сформировано умение использовать географические карты для решения задач;
- недостаточно сформировано умение использовать статистические данные для решения задач;
- недостаточный уровень сформированности читательской грамотности;
- недостаточный уровень сформированности математической грамотности;
- слабо сформированные метапредметные умения, навыки, способы деятельности.

○ *Прочие выводы*

На низкий результат выполнения экзаменационной работы влияет не осознанный выбор предмета «География» в качестве экзамена слабо подготовленными учащимися, низкий познавательный интерес к изучению предмета у учащихся этой группы, отсутствие систематической работы над усвоением предмета.

Необходимо обратить внимание обучающихся на вопросы организации самостоятельной работы с текстом на выявление соответствия, на определение страны, субъекта по краткому описанию, установление причинно-следственных связей. Уделять больше внимания смысловому чтению на уроках, решению географических задач, формировать умения выделять особенности географических объектов, явлений (процессов), о которых говорится в тексте, объяснять географические особенности объекта, явления или процесса, о котором говорится в тексте. Недостаточная работа с географической номенклатурой, тематическими и топографическими картами. Используя для подготовки открытый банк заданий ОГЭ ФИПИ, рекомендуется в течение учебного года среди будущих участников ГИА-9 в 2025-2026 учебном году проводить мониторинг учебных достижений по географии.

Раздел 4. РЕКОМЕНДАЦИИ ДЛЯ СИСТЕМЫ ОБРАЗОВАНИЯ СУБЪЕКТА РОССИЙСКОЙ ФЕДЕРАЦИИ ПО СОВЕРШЕНСТВОВАНИЮ ОРГАНИЗАЦИИ И МЕТОДИКИ ПРЕПОДАВАНИЯ УЧЕБНОГО ПРЕДМЕТА

Рекомендации для системы образования субъекта Российской Федерации (далее – рекомендации) составляются на основе проведенного анализа выполнения заданий КИМ и выявленных типичных затруднений и ошибок (см. Раздел 3).

*Рекомендации должны **носить практический характер и давать возможность их использования** в работе образовательных организаций, учителей в целях совершенствования образовательного процесса. Следует избегать формальных и нереализуемых рекомендаций.*

При составлении рекомендаций целесообразно использовать таблицу 3 Кодификатора ОГЭ по учебному предмету, содержащую указание классов, в которых изучается проверяемый учебный материал. Это позволит сформулировать адресные рекомендации для учителей по реализации образовательной программы учебного предмета в конкретных классах основной школы.

Основные требования:

- *рекомендации должны содержать описание конкретных методик / технологий / приемов обучения, организации различных этапов образовательного процесса для каждой группы участников ОГЭ с разным уровнем подготовки;*
- *рекомендации должны быть направлены на ликвидацию / предотвращение выявленных дефицитов в подготовке обучающихся;*
- *рекомендации должны касаться как предметных, так и метапредметных аспектов подготовки обучающихся.*

4.1. ...по совершенствованию преподавания учебного предмета всем обучающимся

○ Учителям

На основе анализа результатов выполнения заданий КИМ участниками ОГЭ-2025 можно дать следующие рекомендации:

Учителям-предметникам и выпускникам, планирующим сдачу ОГЭ по географии, ознакомиться с демонстрационным вариантом, спецификацией и кодификатором КИМ ОГЭ по географии 2026 г.

Использовать в работе задания открытого сегмента Федерального банка тестовых заданий, размещенных на сайте ФГБНУ «ФИПИ», представленных в изданиях, рекомендованных ФГБНУ «ФИПИ».

К экзамену по географии в форме ОГЭ необходимо готовиться по учебникам, рекомендованным и допущенным Министерством просвещения Российской Федерации к использованию в образовательном процессе в общеобразовательных учреждениях, а также пособиям, рекомендованным ФГБНУ «ФИПИ».

Исходя из типичных ошибок экзаменуемых, обратить особое внимание на разделы, темы, вопросы, усвоение которых вызывает серьезные затруднения учащихся:

- географическая номенклатура;
- страны мира, географическое положение региона;
- климатические пояса и области мира, климат Земли, климатограммы;
- факторы формирования климата; природные зоны России;
- хозяйство России, отрасли хозяйства России, природно-ресурсный потенциал и важнейшие территориальные сочетания природных ресурсов;
- регионы России;

Уделить внимание освоению учащимися видов деятельности:

- определение географического объекта по географическим координатам;
- определение поясного времени;
- работа с тематическими картами;
- вычисления процентов, промилле, температуры воздуха;
- формирования умения анализировать, сравнивать, объяснять географические процессы и явления.

При изучении некоторых понятий курсов школьной географии (миграционный прирост, естественный прирост) следует обращать особое внимание на проверку их понимания и осознанного применения учащимися, а также тренироваться в вычислении показателей, характеризующих эти понятия (с положительным и отрицательным значением).

Уделять больше внимания смысловому чтению на уроках, решению географических задач, формировать умения выделять особенности географических объектов, явлений (процессов), о которых говорится в тексте, объяснять географические особенности объекта, явления или процесса, о котором говорится в тексте.

Для успешного выполнения заданий КИМ ОГЭ выпускниками основной школы необходимо учить школьников работать, в том числе, и с инструкциями по выполнению заданий (выпускники при установлении последовательности записывают ответ в обратном 2 порядке, путаются при определении минимальных и максимальных величин), т.е. системно работать над формированием у школьников читательской грамотности.

- ИПК / ИРО, иным организациям, реализующим программы профессионального развития учителей
 - проработать вопрос о повышении квалификации для группы педагогов, ученики которых продемонстрировавших низкие результаты на ГИА;
 - обеспечивать повышение методической компетенции учителей географии через вебинары и стажировочные площадки, с использованием форматов постоянного обмена опытом и лучшими практиками учителей муниципалитета, в т.ч. по компетенциям, в которых учителями продемонстрированы низкие результаты;
 - включить в содержание методической учёбы учителей географии муниципалитета вопросы, связанные педагогическим оцениванием деятельности обучающихся и применения инструментария объективной оценки образовательных результатов.
-

4.2....по организации дифференцированного обучения школьников с разными уровнями предметной подготовки

В рекомендациях по организации дифференцированного обучения школьников должны быть включены предложения, относящиеся к каждой из групп участников ОГЭ с разным уровнем подготовки.

○ *Учителям*

В процессе обучения и подготовки к итоговой аттестации школьников с разным уровнем подготовки, необходимо выявить пробелы, дефициты подготовки в каждой группе и разработать программу по их устранению.

Для учеников с высоким уровнем подготовки, претендующих на высокие отметки, кроме повторения содержания курсов, необходимо уделить большее внимание отработке навыков выявления и построения логических цепочек причин и следствий, выявления и объяснения существенных признаков объектов, процессов и явлений, повышать читательскую грамотность. При подготовке к выполнению заданий с развернутым ответом рекомендуется применять взаимопроверку и самопроверку ответов обучающихся по критериям, приведенным в сборниках для подготовки к ОГЭ.

Для школьников с низким уровнем подготовки рекомендуется сделать упор на отработку и закрепление практических навыков работы с картой, статистическими данными, географической номенклатурой. Приемы работы с ними достаточно алгоритмичны. Если ученик умеет правильно подобрать источник информации, извлечь необходимую информацию из источника, то это позволит ему успешно выполнить значительное количество заданий. При подготовке этой категории школьников необходимо постоянно обращать их внимание на формулировки

некоторых вопросов: «расположить в порядке увеличения или уменьшения», «измерения проводить между центрами условных знаков», «склон южной -северной экспозиции», обращать их внимание на требования к форме записи ответов.

○ *Администрациям образовательных организаций*

1. Организовать мероприятия по повышению квалификации учителей, исходя из выявленных профессиональных дефицитов. Повышение квалификации должно проводиться систематично и охватывать широкий спектр вопросов, связанных с подготовкой к ОГЭ.
 2. НМЦ при ежегодном утверждении рабочих программ и КТП особое внимание уделять формированию метапредметных результатов обучающихся, рекомендованными ФГОС, практической направленности каждого раздела программы курса географии 5-9 классы;
 3. Организовать участие учителей в профессиональных конкурсах, организуемых региональными органами управления образованием и институтами дополнительного профессионального образования.
 4. Вести учет работы учителя с учащимися с низкой учебной мотивацией совместно с социально-психологической службой школы.
 5. Поддержка научно-исследовательской деятельности учителей биологии, участие в грантах и проектах по разработке инновационных методов преподавания.
-

○ *ИПК / ИРО, иным организациям, реализующим программы профессионального развития учителей*

- разработать курсы повышения квалификации для учителей на основе наиболее проблемных заданий ОГЭ по географии 2025 года с учетом профессиональных дефицитов;
- провести индивидуальные или групповые консультации для учителей учебных заведений, показавшими наихудшие результаты по подготовке к ГИА с привлечение экспертов ОГЭ по биологии;
- провести индивидуальные или групповые консультации для учителей учебных заведений, показавшими наихудшие результаты по подготовке к ГИА с привлечение экспертов ОГЭ по географии;
- организация консультаций специалистов ИПК/ИРО для учителей, чьи ученики регулярно показывают низкие результаты на ОГЭ;
- организовать распространение положительного опыта ОО с высокими показателями сдачи ОГЭ по географии, обмен опытом между учителями по эффективной организации уроков, методов подачи сложного

материала и специальных приемов работы с учащимися, популяризация лучших практик и моделей образовательного процесса.

4.3....по другим направлениям (при наличии)

СОСТАВИТЕЛИ ОТЧЕТА по учебному предмету:

Специалисты, привлекаемые к анализу результатов ОГЭ по учебному предмету

<i>Фамилия, имя, отчество</i>	<i>Место работы, должность, ученая степень, ученое звание, принадлежность специалиста (к региональным организациям развития образования, к региональным организациям повышения квалификации работников образования, к региональной ПК по учебному предмету, пр.)</i>
<i>Архипова Наталья Анатольевна</i>	<i>МАОУ «Гимназия № 39 им. Файзуллина А.Ш.», заместитель директора по УВР. Председатель РПК по географии</i>

Специалисты, привлекаемые к подготовке методических рекомендаций на основе результатов ОГЭ по учебному предмету

<i>Фамилия, имя, отчество</i>	<i>Место работы, должность, ученая степень, ученое звание, принадлежность специалиста (к региональным организациям развития образования, к региональным организациям повышения квалификации работников образования, к региональной ПК по учебному предмету, пр.)</i>
<i>Литвинова Светлана Александровна</i>	<i>ФГБОУ ВО Уфимский университет науки и технологий, старший преподаватель кафедры туризма, геоурбанистики и экономической географии Института природы и человека</i>

Ответственный специалист в субъекте Российской Федерации по вопросам организации проведения анализа результатов ОГЭ по учебным предметам

<i>Фамилия, имя, отчество</i>	<i>Место работы, должность, ученая степень, ученое звание</i>